



VIII CONVOCATORIA DE RECONOCIMIENTO CAI  
UNICEF COMITÉ ESPAÑOL

# MEMORIA DE ACTIVIDADES A FAVOR DE LA INFANCIA Y LA ADOLESCENCIA

Ajuntament de Calvià (Illes Balears)

**Concejala:**

Nati Francés Gárate

Teniente de Alcalde de Cohesión Social e  
Igualdad

[nfrances@calvia.com](mailto:nfrances@calvia.com)

971 139177

**Técnica de referencia:**

Cristina Gamundí Massagué

Técnica del Servicio de Intervención  
Social y S. Sociales

[cgamundi@calvia.com](mailto:cgamundi@calvia.com)

971139173



## ÍNDICE

<b>1 Agradecimientos</b>	<b>2</b>
<b>2 Presentación</b>	<b>3</b>
<b>3 Principales líneas de trabajo, actividades y datos de organización durante 2016</b>	
3.1 Información y participación infantil	5
3.2 Soporte a las familias	9
3.3 Protección ante la vulnerabilidad	14
3.3.1 Prestaciones, servicios y proyectos ante la dificultad	14
3.3.2 Acciones educativas preventivas	19
3.4 Infancia y estilo de vida	25
3.5 Entorno accesible y sostenible	38
<b>4 Funcionamiento real del órgano de participación infantil</b>	<b>43</b>
<b>5 Mecanismos de coordinación internos</b>	<b>40</b>
<b>6 Ejecución presupuestaria</b>	<b>48</b>
<b>7 Valoración global y conclusiones</b>	<b>51</b>
<b>8 Fuentes consultadas</b>	<b>52</b>



## 1 Agradecimientos

Desde la Tenencia de Alcaldía de Cohesión Social e Igualdad, que impulsa y coordina todo el proceso para optar al Reconocimiento Ciudad Amiga de la Infancia, se desea agradecer la colaboración de todos los departamentos que nos han facilitado la información necesaria para elaborar este documento:

- IMEB (Institut Municipal d'Educació i Biblioteques)
- ICE (Institut Calvianer d'Esports)
- Servicio de Atención Ciudadana. Padrón municipal
- Servicio de Bienestar Social
- Servicio de Intervención Social y Servicios Sociales
- Departamento de Participación Ciudadana
- Departamento de Juventud
- Departamento de Cultura
- Policía Local
- Departamento de Movilidad
- Departamento de Urbanismo
- Departamento de Vías y Obras
- Departamento de Mantenimiento. Parques y jardines
- Servicio de Medio Natural y Urbano

Y en especial, agradecer a todas las niñas y los niños y adolescentes que se han involucrado con la diferentes actividades recogidas en esta memoria.



## 2 Presentación

Esta memoria es un resumen de todas las actuaciones que en materia de infancia ha realizado el Ajuntament de Calvià a lo largo de 2016. Es la primera vez que se elabora un documento global que incluya a todas las actuaciones de las áreas en materia de infancia.

Para su elaboración se ha realizado una labor de análisis que se ha nutrido de los datos que han proporcionado los principales servicios y/o áreas municipales que inciden de una manera u otra en nuestro municipio a nivel de infancia: Servicio de Intervención Social y Servicios Sociales, El Instituto Municipal de Educación y Bibliotecas, el área de Juventud, área de Participación Ciudadana, el Institut Calvianer d'Esport, el departamento de Cultura, Policía Local, Medio Ambiente, Urbanismo, Plan General de Ordenación Urbana, Movilidad y el departamento de Vías y Obras.

La inexistencia de un Órgano de Coordinación Interna de Infancia y Adolescencia consolidado en una dinámica de análisis conjunta y planificada durante 2016, ha hecho que el presente documento de Memoria se haya elaborado bajo un análisis sectorial desde las diferentes áreas y servicios, y no desde una visión transversal, objetivo que se desea conseguir en adelante.

Además de la falta de instrumentos de coordinación municipal en materia de infancia, se suma la peculiar distribución territorial de Calvià que cuenta con 18 núcleos poblacionales. A través de la convocatoria CAI buscamos ese punto de unión entre los niños, las niñas, los adolescentes y los diferentes profesionales desde donde poder trabajar de forma cohesionada, coordinada y transversal en materia de infancia y garantizar la promoción y protección de sus derechos.

La apuesta por este tipo de intervenciones que garantizan una mejora del bienestar de la infancia por parte de nuestro municipio no es una novedad. Calvià fue una de las ciudades firmantes de la Carta de Ciudades Educadoras (1990), firmada en el Marco del I Congreso de Ciudades Educadoras celebrado en Barcelona en el año 1990 y desde entonces, tal como refleja esta Memoria no ha dejado de desarrollar múltiples acciones en los diferentes ámbitos. Una de las iniciativas innovadoras puestas en marcha y que recibió la distinción de "Buenas Prácticas en favor de la Infancia y la Adolescencia" por parte de UNICEF-Comité Español en colaboración con el Ministerio de Sanidad, Servicios Sociales e Igualdad y la Federación Española de Municipios y Provincias (FEMP) en el año 2014, fue la creación y puesta en marcha de una Comisión disciplinada de la pequeña infancia, cuya finalidad es promocionar el bienestar de la infancia mediante acciones desde el ámbito sanitario, social y educativo en un espacio de trabajo en red de aquellos servicios que trabajan con la pequeña infancia en las zonas de Palmanova, Magaluf y Son Caliu.

En este documento se recogen las iniciativas realizadas a favor de la infancia bajo las cinco líneas prioritarias de trabajo (información y participación infantil, soporte a las familias, protección ante la



vulnerabilidad; prestaciones, servicios y proyectos ante la dificultad y acciones educativas preventivas, infancia y estilo de vida, y entorno accesible y sostenible) en las que se trabajó durante 2016. Además, se recogen las diferentes formas de participación infantil y coordinación interna antes de la creación de un órgano de participación infantil y del órgano de coordinación interna ambos creados en 2017.

Otro de los datos que se reflejan es la ejecución presupuestaria en materia de infancia desde cada una de las áreas o institutos, y por último, un apartado de conclusiones extraídas tras el análisis de dicha información.

El equipo de gobierno y los técnicos y técnicas que forman parte de este proceso consideramos que este documento es una valiosa herramienta para visualizar por primera vez de forma conjunta todas las actuaciones que desarrolla el Ajuntament de Calvià a favor de la infancia y adolescencia y un punto de partida para analizar el estado de la infancia en nuestro municipio desde una perspectiva derechos.

Nati Francés Gárate

Teniente de Alcalde de Cohesión Social e Igualdad



### 3 Principales líneas de trabajo, actividades y datos de organización durante 2016

#### 3.1 Información y participación infantil

Desde diversas áreas del Ajuntament de Calvià se han realizado diferentes iniciativas con el propósito de fomentar la participación infantil en todos aquellos asuntos que influye a la población más joven de nuestro municipio de una forma directa o indirecta, formando parte de los grupos de creación y organización de estas iniciativas, además de proporcionarles información sobre cuales son los recursos de los que disponen, teniendo presente que se trata de unos derechos que todos los menores tienen y que desde la administración debe crearse espacios e instrumentos que faciliten el cumplimiento de este derecho, en beneficio de la población en su conjunto.

Desde el área de Juventud pusieron en marcha un gran numero de iniciativas en este sentido. **Forum Jove** es una iniciativa que pertenece al servicio de dinamización desde el que se trabaja en la transformación de los jóvenes respecto al tiempo libre, pasando de un consumo pasivo de ocio, a una progresiva tarea de cooperación y de participación, implicando a la juventud en actividades de ocio saludable, respetuosas con los demás y hacia el entorno.

Forum Jove es una iniciativa que nace fruto de la necesidad de trabajar con la juventud la línea estratégica de abrir nuevos centros autogestionados en el municipio y poder canalizar las demandas y espacios para el desarrollo en común. Se trata de fomentar la participación juvenil para cualquier decisión que afecte a la juventud del municipio. Para ello se han realizado charlas en los diferentes centros educativos para captar a jóvenes interesados en formar parte de este proyecto. En 2016 tuvo lugar la primera sesión para conocer la opinión de las propuestas del los jóvenes, a la que asistieron 7 jóvenes y una madre de uno que estaba interesada en conocer cómo iría el proyecto. A partir de las aportaciones de los menores se ha empezado a trabajar en la creación de estos espacios de participación infantil.

Dentro del servicio de dinamización también encontramos el **Plan de Voluntariado**, se trata de la creación de una bolsa de voluntariado para la promoción social y personal de los y las jóvenes que tienen interés para cooperar en la realización de actividades y proyectos del servicio de juventud (El Paso, Musicalvià, Batallas de Rap ...) . Esta actividad pertenece al programa de soporte a la participación e iniciativa juvenil que se lleva a cabo desde el departamento de Juventud. Con el objetivo de crear una red de voluntarios para la realización de actividades altruistas y de cooperación para llevar adelante actividades y proyectos en el marco de Juventud y del municipio de Calvià, promover la conciencia cívica y social de los jóvenes hacia la construcción de una sociedad de bienestar y de solidaridad con el resto de colectivos e



individuos de la comunidad y empoderar a los y las jóvenes en el desarrollo de tareas y la toma de responsabilidad más allá de los ámbitos reglados formativos y profesionales.

**Reset XL** es un programa que consiste en la creación de un espacio dentro de la radio municipal donde los jóvenes sean quien dirijan los programas y puedan gestionarlos, tratando temas de su interés. Esta actividad pertenece al programa de soporte a la participación e iniciativa juvenil que se lleva a cabo desde el departamento de Juventud. Sus objetivos son dar respuesta las inquietudes de los jóvenes participantes en el proyecto del Programa de Radio, guiando y apoyando a los jóvenes en la elaboración, ejecución, edición, emisión y difusión del programa y trabajar en la educación de los jóvenes e involucrarlos en la vida juvenil del municipio mediante su interés en el espacio de radio fomentando valores, mejora de habilidades sociales, trabajo en equipo, sentido del compromiso, documentación y divulgación de los contenidos, responsabilidad a la hora de comunicar. Durante 2016 participaron un total de 8 jóvenes, 5 hombres y 3 mujeres de forma constante y 30 jóvenes participantes a lo largo de 60 programas editados.

Por otro lado se encuentra el programa **3X1 Bendinat**, se trata de que los alumnos de 4º de ESO del IES Bendinat, organicen de forma autónoma un evento para la recaudación de fondos para el viaje de fin de curso. Esta actividad pertenece al programa de soporte a la participación e iniciativa juvenil que se lleva a cabo desde el departamento de Juventud. Su objetivo ha sido que los jóvenes aprenden a organizar un evento, a trabajar en equipo, por comisiones y de manera participativa. Participaron un total de 26 jóvenes, 9 artistas y 150 asistentes.

Otro de los proyectos que desde hace años tiene muy buena acogida por los jóvenes y las jóvenes de Calvià es el **Summer Talents**, se trata de un festival autoorganizado por jóvenes de diversos municipios donde participan grupos de música y baile de diversos estilos musicales (pop, Hardcore melódico, Post-Hardcore Rock & Roll, hip-hop...) con el objetivo de crear un evento artístico en común entre jóvenes de diversos municipios, apoyo a la expresión artística y empoderamiento para un ocio juvenil autoorganizado. Participaron un total de 150 jóvenes.

A lo largo del verano tiene lugar el programa de la **Colla Jove Muhammad Ali**, consiste en que todos y todas las jóvenes que quieran participar en las Fiestas del Rei en Jaume que se celebran cada año en el mes de septiembre, forman parte de la creación y la organización de una colla. Serán los propios jóvenes los encargados de confeccionar su vestimenta e incluso, crearon un grupo de batucada que cada año es más numeroso. Todas las sesiones de ensayo, confección y organización tienen lugar en Es Generator, donde todos y todas pueden asistir para participar en esta iniciativa. En 2016 participaron un total de 22 jóvenes.

Dentro del Programa de ayuda a la creación artística y cultural se pusieron en marcha **Quedadas musicales**, consistió en organizar encuentros mensuales de músicos dónde pudiesen hablar de los temas que consideraran relevantes y poder realizar iniciativas entre todos los participantes interesados. Se



trataron temas relacionados sobre la normativa de locales, de futuros eventos como grandes festivales y conciertos, la creación de una asociación de músicos... Participaron una media de 22 jóvenes, 17 hombres y 5 mujeres.

Y por otro lado, se encuentra el **Metal Fest**, se trató de ayudar a la organización un evento de varios grupos de estilo metal para dar a conocer y aprovechar las instalaciones del edificio y manteniendo viva la comunidad musical de Calvià, siendo los mismos participantes quienes de forma cooperativa realizaron la difusión de la actividad y dieron soporte a la realización del mimo. Participaron un total de 32 jóvenes músicos.

Esta iniciativa pertenece al Programa de Soporte a la Creación Artística y Cultural que se encuentra dentro del servicio de dinamización del servicio de Juventud.

Al igual que todas las actividades que hasta aquí hemos recogido la siguiente iniciativa que también pertenece al área de Juventud pero dentro del Servicio de Información, el cual pretende recoger, organizar y poner al alcance de los jóvenes la información necesaria para poder ofrecer un servicio de información juvenil de calidad.

La segunda acción se llama **Unidad Móvil**, se trata de crear mediante una furgoneta informativa puntos de información en diferentes eventos para que los jóvenes que no frecuentan Es Generador puedan conocer nuestra labor. Además, los invitamos a próximos eventos que tengamos previstos. En 2016 se crearon puntos de información en el paseo Palmanova durante el Día del Libro, y en el recinto ferial durante el festival de Musicalvià.

El Instituto Municipal de Educación y Bibliotecas (IMEB) es otro de los servicios que gestionan diferentes iniciativas a favor de la información y la participación infantil. Uno de los programas que como cada año pusieron en marcha en 2016 fue el **Programa de orientación académica y profesional** que forma parte del Centro Universitario de Calvià (CUC). La orientación se enmarca en un proceso de intercambio entre los conocimientos de la persona, sus intereses profesionales, la realidad del mercado laboral y las necesidades sociales de su entorno. Con el propósito de desarrollar una orientación basada en estos principios se realizaron diferentes actividades:





ACTIVIDAD	DESTINATARIOS	PARTICIPANTES
Asesoramiento individualizado	Estudiante en general	17
Motivación y orientación para la transición a los estudios superiores	1º Bachillerato	192
Acceso desde bachillerato	2º Bachillerato	173
¿Después de la ESO qué?	4º ESO	152
Prácticas vocacionales	4º ESO	7
Taller futuro en construcción: después de ESO	Familias de estudiantes de 3º y 4º ESO	26
Taller futuro en construcción: después de bachillerato	Familias y estudiantes de 1º y 2º Bachillerato	32
<b>TOTAL</b>		<b>599</b>

Aunque sin lugar a dudas, es la gestión del **Consejo Escolar Municipal de Calvià** la iniciativa que desde el IMEB tiene mayor relevancia en lo referente a la participación infantil. Este consejo fue creado en 2012 como un órgano de asesoramiento, consulta, propuesta y participación sobre cualquier tema relacionado con la enseñanza no universitaria en el ámbito territorial del municipio de Calvià. Compuesto por diferentes estructuras organizativas (pleno, Comisión Permanente, Comisiones de trabajo y secretaría técnica) con el objetivo de facilitar y asegurar el cumplimiento de sus objetivos. Forman parte de este tipo de estructuras organizativas representantes políticos, representantes de los centros educativos públicos y privados, profesorado, padres y madres, alumnos y personal de administración y servicios de los centros docentes. Cada uno de estos aspectos (composición, nombramiento de los miembros y funcionamiento de los órganos) son regulados por el Reglamento de organización y funcionamiento y el Reglamento de régimen interno del Consejo Escolar Municipal de Calvià. Durante 2016 no ha existido actividad plenaria, en cambio, la comisión permanente se ha reunido en 3 ocasiones y las comisiones de trabajo; comisión de planificación escolar y equipamientos y la comisión de mejora de la calidad de la educación se han reunido mensualmente.

En el departamento de Intervención Social también se trabajó bajo esta misma línea de trabajo mediante el taller **El paso** destinado a los alumnos y alumnas de 6º de primaria de los centros educativos del municipio que pretende dar a conocer los recursos municipales que son de interés para los destinatarios; así como crear un espacio en el que se puedan expresar dudas, temores y expectativas sobre la nueva etapa y en el que puedan encontrar una respuesta adecuada: Por otro lado dar a conocer la figura de la educadora social y el centro juvenil Es Generador realizando diferentes visitas por sus instalaciones y se dio a conocer los proyectos que se llevan a cabo. Se realizó durante los meses de mayo y junio.

Este taller se realizó en los tres Centros municipales de Servicios Sociales Comunitarios:

CMSS	CEIP	PARTICIPANTES	
		Alumnado	Familiares
Palmanova	Cas Saboners	49	10
	Son Caliu	47	12
	Jaume I	46	16
Aliga de Son Ferrer	Son Ferrer	49	8
	Bendinat	50	10
Ses Rotes Velles	Ses Rotes Velles	53	10
	Xaloc	46	8
Total		340	54

### 3.2 Soporte a las familias

Desde el Instituto Municipal de Educación y Bibliotecas (IMEB) y Bienestar social se gestionan una serie de iniciativas y servicios que ayudan a que los padres y madres del municipio de Calvià, puedan sentirse respaldados en la educación y el cuidado de sus hijos en los siguientes aspectos: comunicación y colaboración con las Asociaciones de Padres y Madres como parte la comunidad educativa, facilitar a los padres y madres la conciliación familiar en el ámbito laboral y aportar ayudas económicas que aseguren la educación de sus hijos ante la vulnerabilidad.

Las **Escuelas Infantiles Municipales de Calvià** gestionadas por el Instituto Municipal de Educación y Bibliotecas de Calvià (IMEB), comprenden el primer ciclo de educación infantil (0 a 3 años), tienen una intencionalidad plenamente educativa y disponen del Proyecto Educativo de Centro (PEC). Se promueve el desarrollo, apreciando como situación educativa todas las tareas que tienen que ver con las necesidades de los niños en cuanto a alimentación, higiene, salud, comunicación, descubrimiento, juego y afecto. Sus objetivos son favorecer el desarrollo integral del niño atendiendo sus necesidades básicas de orden biológico, psicológico, afectivo, comunicativo, lúdico y social, es decir, conseguir que el niño llegue a ser cada vez más autónomo, facilitando a la vez la adquisición de la competencia lingüística en inglés, mediante el programa "Play in english" dirigido a los niños de 2 y 3 años.

Además, cuenta con diversos servicios: **Servicio de Navidad y de Verano** durante los periodos vacacionales ofreciendo un servicio exclusivo para las familias que necesitan que sus hijos asistan por motivos justificados, **servicio psicopedagógico, servicio Comedor y escuela de padres**, se trata de charlas orientativas, coordinadas por el Servicio Psicopedagógico, para los padres y madres. El tema en 2016 fue "EL LENGUAJE Y LA CONDUCTA".

ALUMNOS	ENERO	FEBRERO	MARZO	ABRIL	MAYO	JUNIO	JULIO	AGOSTO
Calvià	37	37	37	37	37	37	32	30
Es Molinet	37	37	37	37	37	37	28	28
Es vedellet	34	35	37	37	37	37	36	34
Bendinat	55	55	55	55	55	55	51	46
Palmanova	40	48	49	49	49	48	47	44
Santa Ponça	55	55	55	55	55	55	55	55
Es Picarol	53	60	60	60	60	60	53	50
Son Ferrer	59	60	67	67	67	67	55	49
Na Burguesa	71	74	74	74	74	74	67	65
Magaluf	41	44	58	62	63	63	54	52
TOTAL	482	505	524	533	534	533	478	453
Total servicio	4984						931	

Tal y como podemos observar en la tabla, Calvià cuenta con 10 guarderías municipales situadas en los diferentes núcleos de población del municipio, la gran mayoría de ellas desde enero a agosto de 2016 han cubierto sus plazas al 100%. El mes de mayor número de menores matriculados lo encontramos en el mes de mayo con 534 niños y niñas matriculados, mientras que el mes que se han registrado un menor número de matriculas ha sido de agosto con 453.

Desde el IMEB (Instituto Municipal de Educación y Bibliotecas) también se ha llevado a cabo diferentes actividades de **Asesoramiento a las AMIPAS** (Asociaciones de Madres y Padres de Alumnos) durante el curso 2015-2016 teniendo como objetivo principal favorecer la comunicación entre AMPA y IMEB como parte de la comunidad educativa, facilitando a las AMIPAS recursos y herramientas para contribuir a la mejora y desarrollo de sus tareas. Para ello se ha llevado a cabo tres actividades principales:

- **Jornadas AMIPAS:** A raíz del encuentro que tuvo lugar el 12 de noviembre de 2015 en el que se les explico que es y en qué consiste el Consejo Escolar Municipal, los padres y madres con interés por formar parte del CEM participaron en la reunión del 28 de enero de 2016, a iniciativa del IMEB, para acordar a quien representaban y confirmar que todos los cargos de familias quedaban cubiertos. Además, se acordó la composición de las comisiones de trabajo. Por otro lado los días 12 y 13 de febrero se organizó una jornada, el objetivo era conocer nuevos proyectos, debatir algunos puntos importantes sobre qué significa pertenecer a una AMIPAS y compartir sus mejores ideas exponiendo alguna buena práctica de su asociación. Participaron 13, de las 14 AMIPAS que hay, 11 escuelas de infantil y primaria y 3 de IES, cada una de ellas presentaron su proyecto. Además, compartieron opiniones sobre los temas que más les preocupaba, los cuales fueron la igualdad de



género, el bullying y la educación emocional.

- Taller de prevención y empoderamiento de las AMIPAS: Las dinámicas en las que se trabajó sirvieron para fundamentar los cuatro requisitos básicos del empoderamiento (Situación para cambiar, una visión de futuro para poder actuar con criterios y liderazgo, capacidad realista y proactiva y un plan lógico y creíble. Participaron 23 personas en total, entre ellas 15 nuevos padres / madres, había representantes de diez AMIPAS distribuidas en 4 municipios (Calvià, Palma, Puigpunyent y Consell).
- Hablamos en familia: se han realizado numerosas charlas sobre diversos temas en diferentes centros educativos;
  - Son Caliu- Educación emocional
  - Son Caliu- Estilos parentales eficientes
  - IES Son Ferrer- Convivir con la adolescencia
  - IES Son Ferrer- Educación sexual
  - Cas Saboners- Padres separados, educación conjunta
  - Ses Quarterades- Asesoramiento escolar
  - IES Son Ferrer- Padres separados, educación conjunta

Y por último, respecto a iniciativas de ayuda a la familias se encuentra el **Servicio de Aulas Abiertas** gestionados por el IMEB. Se trata de un programa para potenciar y facilitar el uso de las instalaciones de los Centros escolares públicos del municipio para todo tipo de actividades sociales, educativas y deportivas Fuera del horario escolar. Las actividades se dividen en las que forman parte del servicio de vacaciones dado el carácter turístico de Calvià (pascua y aulas de verano) y las actividades extraescolares, organizadas por las AMIPAS (fiesta fin de curso, jornadas culturales, halloween, reunión de padres, fiesta de navidad, etc.) y las organizadas por los servicios municipales (alfabetización para extranjeros, ball de bot para niños y adultos, danza, ajedrez, teatro, chalas a AMIPAS, baloncesto, atletismo, juegos motrices, etc.).

Por otro lado, se encuentran los **Grupos de habilidades marentales y parentales** que forman parte del Programa de atención social a la familia, infancia y juventud desde el área de Bienestar Social, tiene como objetivos dotar a la estructura familiar de las estrategias necesarias para hacer frente al cuidado y educación de sus hijos, creando espacios de reflexión y puesta en común de las experiencias educativas de los participantes, potenciar, mejorar y reformular la tarea socializadora y educativa hacia sus hijos e hijas y dotar a las familias de pautas específicas para favorecer una adecuada gestión emocional de sus hijos e hijas.

Las psicólogas y el psicólogo de los centros de servicios sociales han llevado a cabo diferentes



intervenciones de capacitación parental: en el Centro Municipal de Servicios Sociales (CMSS) de Palmanova, se realizó un proyecto de “comunicación parental”, dirigido a familias con hijos a cargo de 8 a 12 años con el objetivo de mejorar el estilo de comunicación parental y/o convivientes a través del aprendizaje de una adecuada comunicación basada en la escucha, el respeto, con mensajes positivos y una adecuada gestión de las emociones para favorecer unas relaciones parentales saludables previniendo factores negativos que interfieren en la comunicación. Se realizaron 4 sesiones donde han participado tanto 11 padres/madres y 13 hijos. En el Centro Municipal de Servicios Sociales de Santa Ponça, durante 7 sesiones se persiguió sensibilizar a los miembros de las familias de la necesidad de mantener unas relaciones familiares satisfactorias; fomentar los procesos de autonomía y responsabilidad progresiva, proporcionar información de la etapa de ciclo vital en el que se encuentran tanto a nivel individual como familiar. Dotar de habilidades, estrategias y técnicas para afrontar y superar satisfactoriamente los retos; dotar de habilidades de comunicación y resolución de conflictos.

Otra de las iniciativas dentro de este programa se encuentra el **Apoyo especializado a familias con dificultades** que tiene como objetivo la prevención y resolución de las dificultades sociales y familiares. Para ello, se realizan numerosas intervenciones (prestaciones, actuaciones de información, orientación, gestión, valoración y movilización de recursos, Apoyo de carácter personal fuera del domicilio, Centros, programas y actividades de relación social, ocio y tiempo libre, etc.)

Si agrupamos diferentes intervenciones, se observa que la tramitación de ayudas públicas periódicas y las atenciones que implican alimentos suponen el 22,67% de las intervenciones. Las intervenciones de Información sobre prestaciones y actuaciones de servicios sociales y las de información, derivación a otros servicios suman el 37,54% del global de intervenciones. A continuación se refleja el número de intervenciones por cada uno de los grupos de población:

FAMILIA	INFANCIA	JUVENTUD	TOTAL
1974	433	518	2925

Dentro del Programa de Atención Social a la Familia, Infancia y Juventud gestionado por el área de Bienestar Social también se encuentran las **Tramitaciones y el otorgamiento de prestaciones económicas municipales** que pretenden dar cobertura a las necesidades básicas, así como complementarias para el desarrollo de las actividades de la vida cotidiana de aquellos ciudadanos y familias con dificultades socio-económicas para cubrir sus necesidades, surgidas tanto por causas meramente coyunturales, como por la configuración de su propia estructura socio-familiar. Las iniciativas en este sentido han sido; Prestaciones para la cobertura de necesidades básicas (manutención, vivienda, sanidad, transporte, alojamiento alternativo), prestaciones para la participación de niños y jóvenes en actividades socioculturales (Familias con hijos con edades comprendidas entre los 6 y 12 años): Prestaciones destinadas a la participación en



aulas de verano (menores con edades comprendidas entre 3 y 12 años) y Prestaciones para el pago del comedor escolar, Prestaciones para el pago de la cuota de las escuelas infantiles municipales y Renta Mínima de Inserción (RMI) tramitadas por Servicios Sociales de l'Ajuntament de Calvià.

Tabla resumen del total de prestaciones económicas otorgadas:

Concepto prestaciones	Número de prestaciones	Importe
Necesidades básicas	441	86.000,11 €
Integración de niños en actividades socioculturales	71	13.038,75 €
Comedor escolar	88	30.016,00 €
Cuota escuelas infantiles	13	4.872,00 €
Ayudas inicio de curso		
<b>Total</b>		

Otra de las iniciativas que se llevaron a cabo en 2016 dentro de este programa fue la **Comisión Interdisciplinar de la Pequeña Infancia en Palmanova**. Destinada a distintos profesionales municipales implicados (profesorado de los centros escolares y escoletas) y padres/madres de niños y niñas de 0 a 6 años de las zonas de Magaluf, Palmanova y Son Caliu, su objetivo ha sido y es promocionar el bienestar de la infancia mediante acciones interdisciplinares desde el ámbito sanitario, social y educativo.

Las sesiones de formación interdisciplinar a los padres se resumen en el siguiente cuadro. Los temas fueron seleccionados en función a los resultados de un informe diagnóstico que se realizó previamente y el interés mostrado de los padres y madres hacia ciertos aspectos.

CHARLA	PALMANOVA-SON CALIU	MAGALUF
"No me obedeces",	11	11
Alimentación a través del "Desayuno ideal"	20	-
"Jugamos?????",	6	-
"Los pequeños accidentes en casa, cómo actuar?"	9	16
"Taller experimental"	-	34
<b>TOTAL</b>	<b>46</b>	<b>61</b>

También se encuentra el **Programa municipal de apoyo a familias numerosas**, que pretende facilitar una mayor igualdad de oportunidades en el acceso a los servicios públicos municipales mediante sistemas de bonificaciones y discriminación positiva en baremos de acceso a servicios. Se realizaron



descuentos en el IBI, las aulas de verano, el acceso a las actividades e instalaciones deportivas, la escuela de danza y la escuela de música.

Otras de las prestaciones que se ofrecen desde este mismo programa son las **Ayudas de inicio del curso escolar**, que pretende facilitar la adquisición de libros de texto de educación primaria y secundaria obligatoria a los alumnos y alumnas de los centros públicos, el **Servicio de atención de cobertura de necesidades básicas**, cuyo objetivo es cubrir las necesidades básicas de la población en el momento en que se genera la demanda, evitando que las solicitudes de atención pasen a lista de espera y el **Servicio de atención jurídica y negociación en materia hipotecaria para personas en riesgo de pérdida de vivienda habitual**, se les facilita asesoramiento jurídico y mediación en materia hipotecaria a los deudores de préstamos hipotecarios obtenidos para financiar la adquisición de su vivienda habitual, radicados en Calvià.

Desde Intervención Social también se lleva a cabo la iniciativa de **Apoyo especializado a personas con discapacidad y sus familias** que forma parte del Programa de Atención Social Integral a Personas con Discapacidad y sus Familias con el objetivo de realizar una atención social ante problemas de convivencia, integración social en general, cobertura de necesidades básicas, o acceso a los recursos a todas aquellas familias que tienen un miembro con discapacidad.

### 3.3 Protección ante la vulnerabilidad

Son muchos los programas, proyectos, actividades, talleres, ayudas económicas... de los que la infancia de Calvià pudo beneficiarse durante 2016 para su protección ante la vulnerabilidad. Este gran número de iniciativas fueron trabajadas bajo dos líneas de trabajo; Prestaciones, Servicios y Proyectos ante la dificultad y, Acciones Educativas Preventivas. A continuación, se realiza un breve resumen de cada una de las iniciativas que se llevaron a cabo bajo esta estructura:

#### 3.3.1 Prestaciones, servicios y proyectos ante la dificultad

El **Programa de atención social integral a personas con discapacidad**, pertenece al departamento de Bienestar social desde el cual se gestionan todos los casos de menores y adultos con discapacidad poniendo en cada uno de los casos las diferentes iniciativas con las que cuenta este programa con el objetivo de facilitar la accesibilidad de estos ciudadanos a cada uno de los servicios y de mejorar su bienestar individual y familiar. Las diferentes acciones que se llevan a cabo desde este programa son:

Servicio de transporte a centros de educación especial y talleres o centros ocupacionales. Tiene como objetivo facilitar el acceso de los niños y jóvenes con discapacidad a la escolarización especializada y a la formación y actividad ocupacional especial. A la vez con esta actuación se pretende facilitar la conciliación la vida familiar y laboral de las familias con personas con discapacidad a su cargo. Durante el año 2016 han utilizado esta prestación 53 personas.



Proyecto de gestión y apoyo para la integración de niños y jóvenes en las aulas de verano. Persigue facilitar la participación e integración de niños con discapacidad en las aulas de verano y campos deportivos del municipio mediante la aplicación de un servicio profesional de apoyo en dichas actividades. Facilitar la conciliación de la vida familiar y laboral de las familias con hijos con discapacidad durante la época estival. Es decir, está destinado a niños con discapacidad física, psíquica y/o sensorial con edades comprendidas entre 3 y 12 años. Durante los meses de julio y agosto 19 niños con discapacidad han participado en las aulas de verano mediante el apoyo de monitores especializados.

CENTRO	Nº PARTICIPANTES
CEIP Rotes Vells	6
CEIP Cas Saboners	3
CEIP Jaume I	1
CEIP Son Ferrer	3
CEIP Xaloc	1
CEIP Puig de sa Morisca	2
Polideportivo	3

- “Aula joven municipal” de verano para jóvenes con discapacidad intelectual. El objetivo es proporcionar espacios de ocio y tiempo libre durante el mes de agosto y facilitar la conciliación de la vida familiar y laboral de las familias con hijos de edades comprendidas entre 13 y 30 años con discapacidad intelectual. Han participado 7 jóvenes. Las actividades básicamente se han desarrollado en el centro juvenil Es Generador, parques de ocio y playas del entorno. Los talleres realizados han sido de carácter lúdico (música, acrobacia, y cocina). Lo han llevado a cabo un coordinador y dos monitores. El servicio comedor se ha realizado en el CEIP Jaume I.
- Apoyo a las entidades ciudadanas municipales representantes de las personas con discapacidad. El objetivo a lograr fue fomentar la cooperación social mediante apoyo técnico y económico a las asociaciones de personas con discapacidad existentes en el término municipal.

Por otro lado desde el Instituto Municipal de Educación y Bibliotecas (IMEB) de Calvià como desde hace años se viene haciendo se puso en marcha el **Programa de Refuerzo Educativo para Infantil y Primaria (REIP)**, consiste en un conjunto de actuaciones y servicios de apoyo educativo dirigido a los alumnos con ciertas dificultades de aprendizaje y rendimiento educativo y/o sociofamiliares. Está desarrollado por un equipo de profesionales de la educación: psicólogos especialistas en el tratamiento de TDAH, logopedas, psicomotricistas y maestros. Esta destinado a todos los alumnos de segundo ciclo de educación infantil y educación primaria.





Su objetivo es mejorar el rendimiento educativo del alumnado de Educación Infantil y Primaria que presentan dificultades de aprendizaje y/o sociofamiliares, muchas veces asociadas a dificultades de acceso, de aprendizaje y/o de incorporación tardía, o bien a situaciones sociales o culturales desfavorables con riesgo de fracaso escolar y / o de marginación social.

Para ello, se intervino mediante programas y actividades concretas, coordinando las actuaciones con las familias y los profesionales que trabajan en los equipos docentes de los 11 centros educativos de la zona de Calvià. Dentro de este programa se encuentran los siguientes servicios en los que se sustenta para conseguir su objetivo:

- Apoyo a la lectoescritura (1º y 2º primaria): servicio de refuerzo y trabajo en hábitos de lectoescritura.
- Taller de matemáticas y lengua (3º y 4º primaria): Se ha trabajado el cálculo, resolución de problemas, razonamiento lógico ..., así como la comprensión y expresión oral y escritas, ortografía, lectura, etc.
- Refuerzo general (5º y 6º primaria).
- Servicio de logopedia (2º ciclo de educación infantil y toda primaria): intervenciones profesionalizadas para el tratamiento de trastornos del lenguaje.
- Servicio de psicomotricidad (2º ciclo de educación infantil y 1º y 2º de primaria): intervenciones profesionalizadas para el tratamiento de trastornos de relación social, psicomotricidad, hiperactividad, falta de atención, etc.
- Servicio de refuerzo psicoeducativo con alumnos diagnosticados como TDA-H y otras dificultades psicológicas (toda primaria).
- Apoyo lingüístico: es un programa de refuerzo para el alumnado extranjero recién llegado.



CEIP	NÚMERO DE ALUMNOS
Ses Rotes Velles	68
Sa Morisca	43
Sa Ginesta	44
Ses Quarterades	25
Xaloc	52
Son Ferrer	51
Cas Saboners	48
Bendinat	37
Son Caliu	45
Jaume I	53
Galatzo	19
Total atendidos	485

TALLERES Y SERVICIOS	NUMERO DE ALUMNOS
Lectoescritura	97
Taller de matemáticas y lengua	73
Refuerzo general	54
Servicio de logopedia	94
Servicio de psicomotricidad	95
Servicio psicoeducativo TDAH	39
Y otros	33
Total	485

El IMEB también es el encargado de llevar a cabo el programa de becas y ayudas donde se encuentran dos tipos de **becas de ayuda económica destinadas a los jóvenes para estudios de ciclos formativos**, a fin de contribuir a sufragar gastos, derivados del transporte, pago de precios públicos, material y libros, manutención... todo ello con el fin último de fomentar la realización de estudios postobligatorios. **y para las pruebas de acceso a ciclos formativos**, contribuyendo a sufragar gastos derivados del pago de precios públicos y material con el fin último de fomentar la realización de estudios de ciclos formativos.



PARA ESTUDIOS DE CICLOS FORMATIVOS	PARA PRUEBAS DE ACCESO A CICLOS FORMATIVOS
40 becas de 200 € para acceder y continuar estudios en las Islas Baleares.	15 becas de 100 € para alumnos que habían sido aptos en las pruebas de acceso ciclos formativos de grado medio o grado superior de formación profesional.
10 becas de 400 € para acceder y continuar estudios fuera de las Islas Baleares.	

También desde IMEB se gestiona la red de **Centros de Refuerzo Educativo de Calvià (CREC)**, esta red constituyen un servicio que se estructura como recurso de apoyo académico y educativo dirigido a los estudiantes de secundaria, principalmente obligatoria, residentes en Calvià. Sus objetivos son:

- Mejorar el rendimiento académico del alumnado de educación secundaria inscrito al servicio.
- Proporcionar atención específica al alumnado que presente dificultades de aprendizaje, mediante actividades de refuerzo.
- Proporcionar información y orientación académica a los alumnos y sus familias.
- Complementar las actividades de reforzamiento del currículo con actividades formativas que favorezcan la autonomía en el estudio.
- Proporcionar al alumnado de bachillerato espacios de estudio y trabajo.
- Fomentar y propiciar en los jóvenes el desarrollo de sus capacidades y habilidades personales, tales como la autonomía, comunicación y relación interpersonal, constancia y responsabilidad en el trabajo.

Los servicios en los que se basa para la persecución de los objetivos son:

- Servicio de tutoría: Apoyo en la planificación del estudio, organización de tareas escolares, revisión agendas, supervisión y cumplimiento de la planificación.
- Servicio de orientación: Intervención en la mejora del proceso de aprendizaje del alumno, orientación académica y vocacional.
- Servicio de consultoría: Resolución de dudas concretas que aparecen en las diferentes materias curriculares de manera individualizada y/o en pequeño grupo.
- Servicio NESE: Atención específica a los alumnos con necesidades específicas de apoyo educativo.
- Servicio de verano: Servicio específico de reforzamiento del estudio en verano priorizando a los estudiantes con un determinado número de asignaturas pendientes de recuperar en la

convocatoria del mes de septiembre.

PARTICIPANTES CREC					
Alumnos	Son Ferrer	Santa Ponça	Bendinat	Peguera	Total
ESO	142	80	124	83	429
Bachillerato y FP	3	4	8	-	15
Total usuarios	145	84	132	83	444

### 3.3.2 Acciones educativas preventivas

Son varias las iniciativas que forman parte de del **Programa de Información juvenil** que se encuentra dentro del Servicio de Información del departamento de Juventud, las que tienen como finalidad informar y prevenir ante diversos aspectos.

- En primer lugar se encuentra el **Taller del Amor**, consiste en una serie de dinámicas que trataron sobre mitos de género y sexualidad, mitos del amor romántico y autoestima. Haciendo mucha incidencia en la importancia que los medios de comunicación y las redes sociales tienen sobre este hecho. Participaron un total de 6 jóvenes (3 chicas y 3 chicos) de entre 12 y 15 años.
- En segundo lugar están las actividades que se realizaron en torno al **Día internacional de la lucha contra el SIDA**. La actividad consistió en recordar la importancia de la lucha contra esta enfermedad de transmisión sexual e implicar al colectivo joven en causas para fomentar la prevención mediante una campaña de sensibilización mediante las redes sociales.
- Y por último, se encuentra el **Día internacional contra la violencia de género**. Se realizó una campaña de sensibilización en redes sociales contra la violencia de género motivando un debate en torno a las diferentes situaciones en las que se da este tipo de violencia. Para ello se implicó a 10 jóvenes en el proceso de elaboración de la campaña, se registró y emitió un programa de radio especial con la colaboración de jóvenes y se prestó apoyo a otros departamentos para que se llevaran a cabo los programas al respecto. En total participaron 30 jóvenes.

Otras de las acciones educativas preventivas que se llevaron a cabo fueron los **Talleres socio-educativos para grupos de jóvenes**, para atender y promocionar el bienestar social de los jóvenes menores, de 12 a 18 años residentes en el municipio. Las educadoras sociales de los centros de servicios sociales municipales han desarrollado cuatro tipos de talleres socio-educativos con jóvenes del municipio sobre el desarrollo de habilidades sociales, el paso del colegio al instituto, la educación afectivo-sexual e igualdad.

- "Punto de encuentro" desarrollado en Son Ferrer, los destinatarios del proyecto son jóvenes, hijos/as de familias usuarias del CMSS Àliga, en los que se han detectado necesidades en el desarrollo de las habilidades sociales. Han participado alumnos y alumnas de 1º y 2º de la ESO, con edades



comprendidas entre los 12 y los 16 años. De forma excepcional se han integrado jóvenes de 3º de la ESO, especialmente aquellos/as con dificultades para relacionarse con sus iguales. Se han realizado sesiones semanales en el centro Cultural de Son Ferrer, desde el 1 de diciembre de 2015 al 6 de julio de 2016, en las que participaron una media de 6 jóvenes escolarizados/as en el IES Son Ferrer.

- Taller socio-educativo “El Paso” (el paso del colegio al instituto). Destinado a alumnos y alumnas de 6º de primaria de los centros educativos de primaria del municipio. Entre los objetivos perseguidos se encuentran el dar a conocer los recursos municipales que pueden ser de interés para los destinatarios; así como crear un espacio en el que se puedan expresar dudas, temores y expectativas sobre la nueva etapa y en el que puedan encontrar una respuesta adecuada. Por otro lado dar a conocer la figura de la educadora social.

Este taller se ha realizado en los tres Centros municipales de Servicios Sociales Comunitarios, aunque el contenido del mismo, la temporalización y la intensidad en la dedicación de las educadoras sociales varía en función de la zona y de las demandas y necesidades de los centros educativos.

CMSS	CENTROS	PÚBLICO ASISTENTE		SESIONES
		ALUMNOS	FAMILIAS	
PALMANOVA	Cas Saboners	49	10	10
	CEIP Son Caliu	47	12	
	CEIP Jaume I	46	16	
ÀLIGA DE SON FERRER	CEIP Son Ferrer	49	8	9
	CEIP Bendinat	50	10	
SES ROTES VELLES	CEIP Ses Rotes Velles	46	10	9
	CEIP Xaloc	18	8	
TOTAL	7	305	74	28

- Taller socioeducativo de educación afectivo-sexual: Este taller se ha llevado a cabo en los IES de Son Ferrer e IES Calvià, dirigido a todo el alumnado de 2º de ESO (adolescentes de 13/14 años), se han realizado 11 sesiones entre los dos IES y se han beneficiado 228 alumnos. Los objetivos fueron romper mitos y creencias distorsionadas relacionadas con la sexualidad, favorecer relaciones sanas, basadas en la igualdad y el respeto e informar sobre los recursos de sexualidad en Mallorca.
- Taller de educación en igualdad: Pretende favorecer las relaciones sanas, basadas en el buen trato, entre adolescentes; prevenir la violencia de género en las relaciones de pareja; crear un espacio de discusión en el que reflexionar sobre conceptos: estereotipos y roles, machismo y feminismo,



micromachismo y tipos de maltrato. Los destinatarios han sido adolescentes de 14, 15 y 16 años, alumnos de 3º y 4º de ESO del IES Bendinat, se realizaron 13 sesiones, entre los meses de febrero y marzo.

Dentro del mismo programa de Atención Social a la Familia, Infancia y Juventud, llevado a cabo por el área de Bienestar Social, se encuentran las **Actividades socioeducativas para jóvenes durante la época estival** que tiene como objetivo organizar un programa socioeducativo y lúdico para los jóvenes del municipio de servicios sociales durante las vacaciones escolares.

En cuanto a la participación:

<b>PRIMERA SALIDA</b> Jungla Park	CMSS Palmanova	6 jóvenes
	CMSS Rotes Velles	8 jóvenes
	CMSS Son Ferrer	9 jóvenes
	<b>Total</b>	<b>23 jóvenes</b>

<b>SEGUNDA SALIDA</b> Padle Surf y kayak	CMSS Palmanova	7 jóvenes
	CMSS Rotes Velles	8 jóvenes
	<b>TOTAL</b>	<b>15 jóvenes</b>

<b>TERCERA SALIDA</b> Escalada	CMSS Palmanova	7 jóvenes
	CMSS Rotes Velles	7 jóvenes
	CMSS Son Ferrer	4 jóvenes
	<b>TOTAL</b>	<b>18 jóvenes</b>

<b>CUARTA SALIDA</b> Katmandú Park	CMSS Palmanova	9 jóvenes
	CMSS Rotes Velles	8 jóvenes
	CMSS Son Ferrer	7 jóvenes
	<b>TOTAL</b>	<b>24 jóvenes</b>

Otra de estas actividades es la **Participación Vicente del Bosque Football Academy 2016**, dicha actividad se ha realizado por iniciativa de la entidad que gestiona el campus, que ha ofrecido las plazas de forma totalmente gratuita para los niños y jóvenes procedentes de familias en situación de necesidad económica y/o social, su objetivo es conseguir la igualdad de oportunidades para todos los jóvenes a la hora de acceder a un recurso lúdico y deportivo de verano. En esta iniciativa participaron 8 jóvenes del centro de Servicios Sociales de Santa Ponça, con el apoyo de la Educadora Social de referencia. Con la finalidad de poder acceder y tener igualdad de oportunidades con el resto de jóvenes inscritos en el campus de verano del colegio Àgora Portals Internacional School, centro de carácter privado. Otras actividades que se realizaron en el Campus, fueron actividades náuticas, visita a la catedral, al casco antiguo, visita a las playas de la zona.

Además, durante el pasado verano contamos con la **Participación Campus Club Sporting Son Ferrer 2016**, se trata de una iniciativa por parte del Club Sporting Son Ferrer, de ofertar a niños y jóvenes del



municipio procedentes de familias vulnerables, la posibilidad de participar en el Campus de fútbol durante el mes de julio de 2016, disfrutar de la actividad, la interacción con otros participantes y un espacio de ocio saludable en un entorno de compañerismo y aprendizaje. En el mismo han participado 4 chicos.

El Programa de prevención y atención de drogodependencias abarca un gran número de acciones educativas de carácter preventivo que se recogen en el **Plan Municipal de prevención de drogodependencias (PMPD)** que pretende promover un aumento de conciencia, tanto personal como comunitaria, sobre la importancia de los posibles problemas, daños y costes personales y sociales del consumo de drogas, aumentando la percepción de que estos daños son evitables o de que pueden ser reducidos por el individuo. En este plan se recogen iniciativas para trabajar con los jóvenes, padres y profesionales del municipio de Calvià que se dividen en tres proyectos:

- **PROYECTO 1. Formación y Asesoramiento para profesionales y educadores.**

Este proyecto va destinado a todos aquellos profesionales, agentes sociales y población en general que están en contacto con jóvenes y tiene como objetivos mejorar la información que se tiene sobre la oferta de drogas en la calle, aprender a diferenciar los distintos estilos de consumo para prevenir los consumos problemáticos y dotar de las habilidades y conocimientos necesarios para poder proporcionar información o corregir una idea equivocada.

- **PROYECTO 2. Módulos de Prevención.**

Los destinatarios son jóvenes y escolares con edades comprendidas entre los 12 y los 21 años con la finalidad de difundir información sobre las distintas sustancias que existen en el mercado así como sus efectos, desarrollar y afianzar las habilidades necesarias para ser objetivo y respetuoso consigo mismo y con los demás, y perspectiva de género en el consumo de drogas. Número de módulos realizados:

Centro	Nº de personas	Número de grupos	Número de sesiones
IFOC-CAPI	15	1	7
IES Son Ferrer	182	10	10
IES Sta Ponça	27	3	6
CMSS Son Ferrer	19	2	3
Crec Peguera	13	1	1
Crec Son Ferrer	10	1	1
CMSS Sta. Ponça	10	1	2
Àgora Portals	230	12	12
<b>TOTAL</b>	<b>506</b>	<b>31</b>	<b>42</b>

- **PROYECTO 3. Punto de Información, Documentación y Asesoramiento.**

Este proyecto va destinado a jóvenes con edades comprendidas entre los 14 y los 30 años, padres y madres y toda la población en general. Se pretende crear un espacio interactivo para todos los usuarios, donde además de recibir información y asesoramiento sobre drogas, se promuevan una serie de actitudes con el objeto de trabajar habilidades específicas de afrontamiento, y también un espacio en el que se puedan compartir las diferentes experiencias que hayan, estén o vayan teniendo. Para llevar a cabo este proyecto se han realizado un elevado número de actividades:

- **Punto Infodrogas**

Tipo de demanda	Jóvenes
Asesoramiento manejo de ansiedad por reducción/abandono de consumo	5
Cómo recurrir multa por consumo en vía pública	2
Recursos de tratamiento en Barcelona	2

- **Programa de radio junto al Departamento de Juventud. (RESET XL): “Bebo, fumo y desafino”.**

Dar información sobre las distintas sustancias que hay en el mercado, y sobre conductas de riesgo asociadas al uso o abuso de drogas, utilizando las canciones de distintas épocas, de distintos estilos y de distintas temáticas como hilo conductor.

Nombre del programa	Mes
La psicodelia	Enero
Covers: Drogas que imitan a otras	Febrero
Especial Día Internacional de la Mujer	Marzo
Las drogas y sus usos I	Abril
Las drogas y sus usos II	Mayo
Especial Bebo, fumo y desafino: The best of...	Junio
Drogas y mitos de verano	Julio
Especial musicalvià 2016/ Sumisión química	Agosto
Las drogas en el flamenco	Octubre
Especial VG	Noviembre
Especial Navidad	Diciembre

- **Grupo de discusión con jóvenes:** Se realizaron diferentes encuentros en el CMSS Son Ferrer y el CREC Son Ferrer donde se trataron diferentes temas relacionadas con el consumo de drogas (Conductas de riesgo en ocio nocturno, qué hacer en casos de emergencias médicas, cuando lo mejor es decir que NO, técnicas de relajación y ansiedad, definición de droga y conceptos



asociados, clasificación e infodrogas: Cannabis)

○ **Sesiones formativas con padres y madres**

CENTROS	TEMAS TRATADOS	ASISTENTES
CREC Peguera	<ul style="list-style-type: none"> <li>✗ Conceptos básicos.</li> <li>✗ Por qué consumen drogas nuestros hijos.</li> <li>✗ Cómo saber si consumen.</li> <li>✗ Cómo hablar sobre drogas con ellos antes de que empiecen a consumir y después.</li> <li>✗ Cómo gestionar el consumo de drogas en casa: Normas y límites.</li> <li>✗ Recursos en Calvià y en Mallorca.</li> </ul>	13 personas, 3 hombres y 10 mujeres
CMSS Son Ferrer. Grupo de capacitación parental	<ul style="list-style-type: none"> <li>✗ Conceptos básicos.</li> <li>✗ Por qué consumen drogas nuestros hijos.</li> <li>✗ Cómo saber si consumen.</li> <li>✗ Cómo hablar sobre drogas con ellos antes de que empiecen a consumir y después.</li> <li>✗ Cómo gestionar el consumo de drogas en casa: Normas y límites.</li> <li>✗ Recursos en Calvià y en Mallorca.</li> </ul>	10 personas, 1 hombre y 9 mujeres
CMSS Santa Ponça. Grupo de Mujeres	<ul style="list-style-type: none"> <li>✗ Conceptos básicos.</li> <li>✗ Por qué consumen drogas nuestros hijos.</li> <li>✗ Cómo saber si consumen.</li> <li>✗ Cómo hablar sobre drogas con ellos antes de que empiecen a consumir y después.</li> <li>✗ Cómo gestionar el consumo de drogas en casa: Normas y límites.</li> <li>✗ Recursos en Calvià y en Mallorca.</li> </ul>	19 mujer

- **Punto de drogas itinerante:** Destinado a alumnos y padres de los centros educativos y profesionales. El profesional se traslada al centro que lo demande, con el objetivo de dar asesoramiento a profesionales, jóvenes y padres. Está ideado como un espacio de consulta. Durante el 2016 este proyecto estuvo operativo de enero a mayo y los meses de octubre, noviembre y diciembre y se atendieron 274 consultas a través del proyecto P.I.D.A y los correos electrónicos . Algunos de los temas tratados en estas consultas fueron cómo dejar de fumar tabaco, cómo dejar de fumar porros, TDA y drogas, pautas de manejo de ansiedad, EITS y drogas, ¿qué es mas sano tabaco o fumar porros?, recurso multa por consumo en vía pública...

Desde IMEB también se ha llevado a cabo el **Programa Infodrogas** dentro del programa de hábitos de vida saludable como Actividades Complementarias.



CENTRO	Nº DE PERSONAS	Nº DE GRUPOS	Nº DE SESIONES
IES Son Ferrer	182	10	10
IES Sta Ponça	27	3	6
TOTAL	209	13	16

Otra de las iniciativas de las que se pudo beneficiar la infancia de nuestro municipio en 2016 fue las **Actividades de Prevención y Seguridad** que se llevaron a cabo dentro del programa de actividades complementarias que gestiona IMEB. En estas actividades se contó con el apoyo de protección civil y la policía local.

- Desde protección civil:
  - Medidas de autoprotección: 450 alumnos.
  - Primeros auxilios dentro de la escuela: 30 alumnos
  - Simulacros de evacuación: CEIP'S CALVIÀ: 4.496 alumnos. IES Calvià 1.000 alumnos. IES SON FERRER: 569 alumnos
- Desde Policía:
  - Programa de apoyo a la educación vial: Ceip Son Caliu 50 alumnos

Total: 6595 alumnos han participado en actividades de prevención y seguridad

### 3.4 Infancia y estilo de vida

Nuestra cuarta línea de trabajo es “Infancia y estilo de vida”, las cuales forman parte todas aquellas iniciativas que fueron diseñadas para la promoción artística, cultural, deportiva y de ocio mediante el espacio lúdico y con un lenguaje, proyectos y actividades adaptadas a este público.

Las primeras actuaciones que describimos pertenecen al Programa de Soporte a la Creación Artística y Cultural que se encuentra dentro del Servicio de Dinamización del servicio de Juventud:

La primera actuación que describimos se trata de las diferentes actividades que se realizaron en torno al **Día del Libro**. Con el objetivo de dinamizar la lectura y el conocimiento cultural mediante actividades lúdicas que los y las jóvenes sienten más cercana, se montó un espacio diferenciado en la Feria, se realizó la lectura de los relatos cortos y la dinamización de un StoryCubes gigante creado para la ocasión en la feria del libro en el paseo de Palmanova. Además, se realizó la lectura de relatos cortos y la creación de microrrelatos por parte de los participantes. Participó un total de 18 jóvenes.

Mediante el proyecto **Dance Hall Session** se pretende que los y las jóvenes se organicen para la creación de una actividad lúdica donde el baile y la música fuesen los protagonistas. La iniciativa partió de un grupo informal de jóvenes que pensaron la idea, se amplió la iniciativa y se involucraron varios grupos



con poca relación previa entre ellos formándose y participando diversos grupos de baile y de música en esta actividad. Los participantes fueron los encargados de organizar el evento. Participaron un total de 90 jóvenes.

Otra de las actividades son las **Batallas de Rap**, consiste en la creación de un evento liderado por unos jóvenes menores de edad con la participación de raperos de toda Mallorca. Como promotores asumían la difusión, el contacto y la gestión de los trámites para su ejecución, con el apoyo, asesoramiento y mediación del personal de dinamización. Se pretende favorecer y fomentar la asociación entre jóvenes que comparten este estilo de música. Se inscribieron 14 MCs, tanto a nivel local como insular. El público fue numeroso, alrededor de las 80 personas, tanto del municipio como de otros lugares.

Otra de las iniciativas es el **Festival Musicalvià**, consiste en organizar un concurso de bandas de cualquier estilo (rap, rock, flamenco, reggae, metal ...) de Calvià en el que el incentivo era compartir cartel en un escenario con un cabeza de cartel con tirada nacional (Reincidentes) viviendo un acontecimiento de gran magnitud desde la perspectiva de formar parte de la organización. Participaron un total de 18 grupos.

Organizar **Jam Sesión** lideradas y moderadas por los propios jóvenes. Este espacio sirve como laboratorio y plataforma para grupos noveles como preliminar de subir a un escenario completo, y además puede enriquecer a los músicos haciendo intercambio musical, en aspectos artísticos, técnicos, de equipamiento o de repertorio entre otros. Participaron 22 jóvenes, 15 hombres y 7 mujeres. Entre 15/20 jóvenes en cada una de las Sesiones.

En el Centro cultural de Santa Ponça tuvo lugar una exposición como iniciativa de una joven calvianesa que propuso realizar una exposición de pintura de los alumnos del CC de Santa Ponça en Es Generator, "**El arte más fresco**". Para ello se puso todos los mecanismos en marcha para que esta joven adquiriera las capacidades necesarias para conseguir llevar a cabo su iniciativa con el apoyo de los dinamizadores y su familia. En la exposición participaron 20 jóvenes.

**Metal fest** se trata de ayudar a los jóvenes en la organización de un evento de varios grupos de estilo metal ayudando a mantener viva la comunidad musical de Calvià. En 2016 participaron un total de 32 músicos.

En la búsqueda de que la comunidad musical calvianesa se active y aproveche sus recursos, de forma dinamizada tuvo lugar el **Concierto de presentación del disco Mono de Jave**. Un evento que fue organizado por un grupo de jóvenes que trabajaron en la organización del evento. En este evento participaron 12 músicos entre los tres grupos que actuaron (Malavida, Mono de Jave y Breather) y asistieron 100 personas.

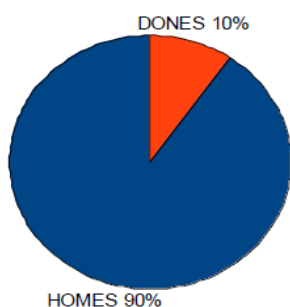
**MallorKO**, es un evento de danza en el que desde el departamento de Juventud se ha apoyado en otras ocasiones. En 2016 son los propios jóvenes los que han buscado la ayuda del este departamento para

la puesta en marcha del evento. Con esta actividad se da lugar a un encuentro de todas las personas implicadas en el baile, fomentando el arte y la expresión corporal a la vez de la creación de red y de eventos de cultura Breaker. Participaron 75 personas, 15 jóvenes, 20 niños y 40 personas de público. Por otro lado, con el objetivo de fomentar el arte y la expresión cultural se puso en marcha en Es Generador (espacio municipal de participación juvenil) un **Karaoke** en el que participaron 21 jóvenes.

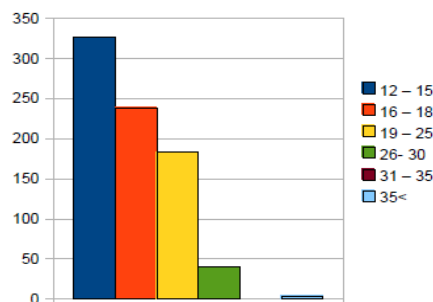
Por otro lado, desde el Programa de Ocio Saludable que también se encuentra dentro del Servicio de Dinamización del servicio de Juventud, se llevan a cabo diversidad de actuaciones:

- **Music&Wheels** una iniciativa diseñada para que los y las jóvenes que practiquen skate o estén interesados en empezar a practicarlo disfruten de forma conjunta de este deporte en el skatepark y compartan las diferentes modalidades que existen del mismo, estableciendo relaciones entre ellos y creando iniciativas asociativas que puedan atraer a nuevos participantes.

USO DE SKATEPARK SEGÚN SEXO



USO DE SKATEPARK SEGÚN RANGO DE EDAD



Se realizan eventos cada 15 días y suelen participar una media de 11 jóvenes de media en cada uno.

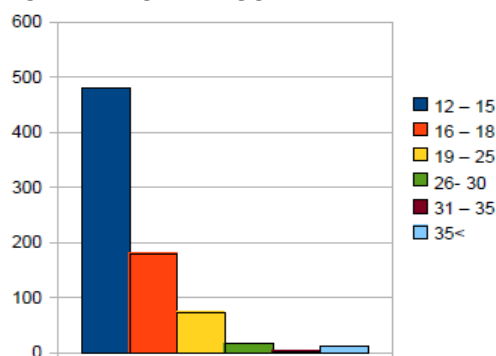
- ✘ **Rescate Party**, con el objetivo de poder acercar al espacio de participación juvenil Es Generador a los jóvenes de nuestro municipio que practican deportes al aire libre como rollers, Skaters y scooters, se organizaron una serie de eventos relacionados con este deporte en el skatepark que se encuentra situado junto al edificio. Durante 2016 participaron una media de 11 jóvenes en cada evento.
- ✘ **Encuentro de centros**, esta iniciativa pretende realizar un encuentro entre el mayor número posible de centros juveniles de Mallorca, para poder fomentar la relación entre los jóvenes de diferentes municipios. En este encuentro participaron 16 jóvenes.
- ✘ **Rua de Calvià**, con el objetivo de que los jóvenes participen de forma organizada en la Rua, desde el Servicio de Juventud se busca la creación de un grupo de jóvenes, quienes con la ayuda de un dinamizador decidirán y elaborarán todo lo necesario para poder participar (disfraz, música, coreografía, etc.). Participaron 18 jóvenes, todos nuevos con respecto al pasado año.
- ✘ **Zona XD**, Se trata de un espacio del que pueden disfrutar todos los viernes, dentro de Es Generador, donde los y las jóvenes pueden venir a disfrutar de juegos de mesa trabajando en un ocio

saludable, tradicional, estimulando a nivel imaginativo y más social (ping-pong, Jungle Speed, ajedrez, scrabble, Wii).

USO ZONA XD POR SEXO



USO ZONA XD POR RANGO DE EDAD



- **Halloween**, desde el centro de participación infantil Es Generador un grupo de jóvenes con ayuda de los dinamizadores organizan una fiesta de Halloween que organizan mediante diferentes actuaciones anteriores (diseño de cartel, difusión por redes sociales, talleres de decoración, etc.) las cuales pretenden que sean los propios jóvenes quienes organicen la fiesta. En la preparación participaron 25 menores y el día de la fiesta participaron 115 niños y niñas.
- **Presentación dinámica del libro Coldwood**, el autor junto con un grupo de jóvenes organizan la presentación con el objetivo de organizar una presentación dinámica del libro, para estimular a los jóvenes el hábito de la lectura, además busca la participación de los jóvenes extranjeros que se encuentra en nuestro municipio. En esta actividad participaron 6 jóvenes y asistieron 40 personas.
- **Wish weekend**, consiste en realizar una acampada teniendo presente la opinión de los jóvenes respecto a las actividades que les gustaría realizar. El objetivo es fomentar las relaciones entre los iguales, estimulando la vida activa y social para el desarrollo humano y personal y sobre todo concienciar sobre las diferentes alternativas de ocio que excluyen el uso desmesurado de tecnología y hábitos nocivos. Disfrutaron de esta acampada un total de 15 jóvenes.
- En el mismo sentido que la actividad anterior respecto a los objetivos de conocer su entorno y fomentar el ocio saludable se lleva a cabo la **Noche de las Perseides**. Se realizan visitas y acampadas en diferentes puntos rurales del entorno del municipio. Este pasado año participaron 16 jóvenes.
- El 30 de diciembre se celebra la **Nit Jove**, la fiesta consiste en la realización de talleres, atracciones, baile, música en directo, Djs, torneos de ping-pong y fútbolín y celebración de las pre-campanadas de fin de año. La fiesta esta dirigida a jóvenes entre 12 y 30 años.



En segundo lugar, analizaremos las acciones que desde el Instituto Municipal de Educación y Bibliotecas (IMEB) se ponen en marcha para promover la cultura y el consumo del tiempo libre de forma una forma saludable y formativa:

- **La Red de bibliotecas Municipales de Calvià** integrada en la Red de bibliotecas del Consejo de Mallorca, cuenta con las siguientes bibliotecas: Calvià (Can Verger), Magaluf, Galatzó (IES Calvià), Son Ferrer, Paguera, Cas Catalán-Illetes-Bendinat y Son Caliu y, el Punto de préstamo interbibliotecario al Centro Cívico de es Capdellà y la nueva biblioteca de Santa Ponça-Galatzó que abrió sus puertas el 31 de mayo de 2016. Desde este servicio se pretende dar a conocer los servicios y facilitar el acceso a la información, la educación y la cultura a todos los ciudadanos, impulsar la participación de los ciudadanos en la vida cultural y social de la comunidad y promover y fomentar el hábito de la lectura con todos los soportes como un instrumento individual y colectivo de autoeducación. Para ello, se llevan a cabo diferentes actuaciones:
  - **Campaña del Día de la Mujer**, campaña en las redes sociales, exposición de cuadros de Lucía Parra con la temática de la mujer, mesa redonda con los alumnos del IES Bendinat del aula UEECO sobre el significado del Día de la Mujer y Lectura de textos seleccionados desde la Edad Media hasta la actualidad con temática de la mujer y posterior coloquio.
  - **Día del libro**, Se realizaron diferentes talleres dirigidos a las familias. Fuera de la fiesta del día 23, la biblioteca de Cas Catalán-Illetes-Bendinat colaboró, el día 22 con el IES de Bendinat en la organización de la Fiesta del Libro dentro del propio Instituto y en la biblioteca realizando el IV Torneo de Scrabble entre los IES y el colegio Agora y un cuentacuentos con Juan Recio para los jóvenes.
  - **Atrapando nuevos lectores: Bibliocaína**, consiste en atrapar a nuevos lectores acercando la lectura a recintos no bibliotecarios pero frecuentados por un elevado número de personas como son los diferentes centros de salud.
  - **Programa Unidad Especifica Educativa del centro Ordinario con Currículo propio (UEECO)**, es una actividad semanal que se hace en la biblioteca de Cas Catalán-Illetes-Bendinat donde el grupo UEECO, integrado por 7 jóvenes con diferentes discapacidades y escolarizados en el IES de Bendinat juegan al Scrabble con la bibliotecaria, realizan narraciones, y participan en diversas actividades lúdicas.
  - **Concurso de postales de Navidad**, con el objetivo de llegar al mayor número de niños que



pertenecen a nuestro municipio el concurso no se ha realizado sólo a nivel de los centros educativos. Desde las bibliotecas también se ha puesto en marcha diferentes actuaciones para que todos los niños y niñas puedan participar. Finalizando con un acto de entrega de premios a nivel infantil y primaria.

○ **Servio de verano:**

- Biblioplaya, el servicio, como es habitual en los últimos años, ha disfrutado de una buena acogida por parte de la gente que veranea en Santa Ponça y los dos meses: julio y agosto hemos tenido un total de 1.413 visitas.
- Bibliopiscina, en cuanto a la bibliopiscina de es Capdellà y la participación de los usuarios, se ha percibido un interés al alza y, por cuarto año consecutivo se ha de destacar el aumento de los usuarios.

En el siguiente cuadro recogemos el número y el tipo de actividad que se realizaron en cada una de las bibliotecas, el numero de participantes y la edad a la que las actividades iban destinadas:

Actividades Bibliotecas				
Biblioteca	Tipo de actividad	Nº actividades	Participantes	Edad
Santa Ponça-Galatzó A partir de Juny (nueva biblioteca)	Talleres	6	116	
	Cuentacuentos	4	72	De 3 a 9 y de 9 a 14 años
	Cuentos para bebes	1	17	Hasta 3 años
	Visitas guiadas	4	100	Hasta 12 años
	Visitas guiadas	1	12	5 años
	Recitales	1	37	Hasta 6 años
Cas Català-Illetes-Bendinat	Talleres	2	22	De 6 a 10 años
	Otros Juegos de Scrabble	2	4	De 14 a 18 años
	Otros juegos	37	178	De 14 a 18 años
Son Caliu-Es Generador	Cuentacuentos	6	193	De 4 a 10 años
	Talleres	3	41	De 6 a 10 años
	Visitas guiadas	2	32	5 años
	Visitas guiadas	2	42	Hasta 12 años
Magaluf	Cuentacuentos	6	233	De 3 a 11 años
	Talleres	2	50	De 6 a 10 años
Peguera	Cuentacuentos	1	26	De 6 a /11 años
	Talleres	2	22	De 6 a 10 años

	Teatros	2	83	
	Recitales	1	37	Hasta 6 y de 6 a 10 años
Calvià-Can Verger	Cuentacuentos	7	250	De 3 a 5 De 6 a 10/11 De 6 a 10 años
	Talleres	1	22	De 6 a 10 De 6 a 10 años
	Cuentacuentos	1	18	De 3 a 5 De 6 a 10 años
	Visita didáctica	1	14	
	Juegos de agua (Bibliopiscina)	1	26	A partir de 3 De 6 a 10 años
	Biblioplaya	1	30	A partir de 3 De 6 a 10 años
Son Ferrer	Cuentacuentos	7	276	De 3 a 5 De 6 a 12 De 6 a 10 años
	Talleres	4	79	De 6 a 10 De 6 a 10 años
	Visitas didácticas	13	236	Hasta 12 De 6 a 10 años
	Cuentacuentos	1	17	De 3 a 5 De 6 a 10 años
<b>TOTAL</b>		<b>101</b>	<b>2285</b>	

USUARIOS POR EDAD	
Edad	Usuarios
Adultos (+18 años)	1271
Jóvenes(14-18años)	195
Niños (0-14 años)	2160
<b>Total</b>	<b>3626</b>

Con el objetivo de apoyar al profesorado en el trabajo de los contenidos curriculares con el fin de mejorar la calidad educativa, el IMEB ofrece, a los colegios e IES de Calvià, un **Programa de Actividades Complementarias** que sirven de apoyo al profesorado para el trabajo de los contenidos curriculares de las diferentes materias, aprovechando los recursos educativos existentes en Calvià: materiales didácticos, visitas e itinerarios con monitores, charlas, etc. Dentro de estas actividades complementarias podemos incluir como aquellas que favorecen el estilo de vida de la infancia las siguientes actuaciones:

- **Programa de educación artística y popular:**



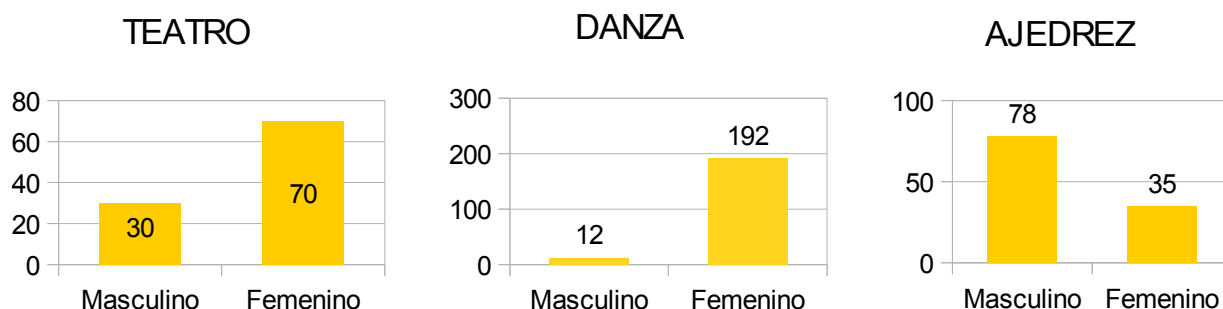


- Grupo vándalos (Opera rock) Ceip cas Saboners: 240 alumnos
- Espectáculo de danza (Auditorio Paguera) EIP Xaloc y Ceip Ses Quarterades: 50 alumnos

Total participantes: 290

- **Programa de fomento a la lectura:** Actividades para trabajar y dar especial importancia a la lectura dentro del currículo escolar, como herramienta fundamental para alcanzar un aprendizaje significativo y bien estructurado. Se han desarrollado fundamentalmente actividades enmarcadas dentro de las bibliotecas municipales. "Conoce las bibliotecas de Calvià ", con una participación de 539 alumnos de los diferentes CEIP.

Al igual que las actuaciones anteriores desde IMEB se ofrece a los centros públicos de educación infantil y primaria **Actividades Extraescolares** de danza, ajedrez y teatro (catalán, castellano e inglés), para ayudar a la conciliación de la vida laboral y familiar, así como complementar la formación de los alumnos en otras disciplinas. En total han participado 724 alumnos y alumnos de los once CEIP Calvià.



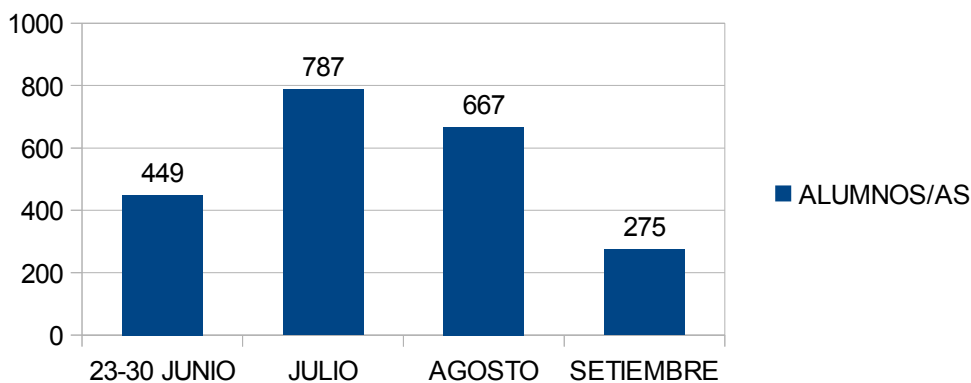
Otra de las iniciativas que se realizaron en 2016 dentro de esta línea de trabajo fueron como desde hace años las **aulas de verano**. Se trata de actividades que se realizan en los meses de julio y agosto en diferentes centros de educación infantil y primaria. Organizadas por las asociaciones de madres y padres (AMIPA) y subvencionadas por el IMEB, se desarrollan actividades educativas, de ocio, deportivas y culturales con el objetivo de facilitar la conciliación de la vida laboral y familiar posibilitando un espacio de ocio, deportivo, cultural y educativo. Este tipo de aulas también fueron puestas en marcha durante las vacaciones de navidad y pascua.

Durante el año 2016, diez colegios públicos de infantil y primaria de Calvià contaron con la subvención municipal: Jaume I, Xaloc, Son Ferrer, Ses Rotes Velles, Bendinat, Cas Saboners, Puig de Sa Morisca, Galatzó, Puig de Sa Ginesta y Son Caliu.

Por tercer año consecutivo las ayudas dirigidas a la integración de menores con discapacidad con los apoyo de monitores especializados se ha llevado directamente desde el IMEB, con colaboración de la trabajadora social del Área de Bienestar Social encargada de este tema. Esto ha permitido la contratación de

10 monitores el mes de julio y agosto para atender 13 alumnos el mes de julio y 14 alumnos en el mes de agosto.

Los destinatarios fueron niños y niñas de 3 a 14 años:



Desde el Institut Calvianer d'Esports (ICE) se llevaron a cabo numerosas iniciativas con el objetivo de que los niños, niñas y jóvenes encuentren en el deporte una forma de ocio saludable. El primero de los programas a los que hacemos referencia es el **programa de deporte escolar**, se trata de un proyecto que se oferta a las escuelas e institutos del municipio para que se inicien en el deporte de vela, piragüismo y natación (de enero a junio de 2016: vela y piragüismo escolar, y de marzo a junio de 2016 :natación escolar.

El programa de vela y piragüismo escolar se ofrece a todos los colegios e institutos del municipio de Calvià y va dirigido a los alumnos de 2º ciclo de educación primaria y a los que cursan ESO. El programa de natación se ofrece a todos los colegios públicos de Calvià para alumnos de primer ciclo de educación primaria. En el siguiente cuadro se refleja el número de alumnos y alumnas que participaron en las distintas actividades:

CENTRO	VELA	PIRAGÜISMO	NATACIÓN
IES Bendinat	413	405	
IES Calvià	51	81	
IES Son Ferrer	119	72	
CEIP Xaloc	49	62	57
CEIP Ses Quarterades	41	39	48
CEIP Jaume I	130	116	103
CEIP Puig de Sa Ginesta	44	30	38
CEIP Son Caliu	77	74	92
CEIP Migjorn	91	94	93
CEIP Ses Rotes Velles	56	53	77
CEIP Son Ferrer	84	85	100

CEIP Galatzó	26	26	22
CP Puig de sa Morisca	42	43	
CEIP Cas Saboners	71	72	
<b>TOTAL</b>	<b>1294</b>	<b>1252</b>	<b>630</b>

Desde el ICE también se organiza el **programa de deporte extraescolar**, es una actividad incluida en el programa de deporte extraescolar que lleva a cabo el Ajuntament de Calvià junto con el ICE. Se trata de un proyecto que se oferta a las escuelas del municipio para que se inicien en el baloncesto, el atletismo y para que los más pequeños desarrollen sus capacidades motoras.

AMIPA	BALONCESTO	ATLETISMO	JUEGOS MOTRICES
Sa Morisca	15	20	16
Son Ferrer	19	23	23
Sa Ginesta	13	9	9
Jaume I	19	9	24
Bendinat	28	43	15
Ses Rotes Velles	11	15	2
Ses Quarterades	12	20	24
Galatzó	6	20	15
Son Caliu	9	20	14
Ca's Saboners	9	17	15
Xaloc		18	16
<b>TOTAL</b>	<b>141</b>	<b>214</b>	<b>251</b>

**El campus deportivo verano 2016** es una iniciativa deportiva y de tiempo libre que pretende desarrollar actividades lúdico-deportivas durante los meses de verano para ocupar el tiempo libre, fomentando el deporte base y educarlos en un modelo de vida saludable. Los destinatarios de este campus son niños/as de 6 a 12 años. Los participantes pagaban precios públicos.

POLIDEPORTIVO	MES	ASISTENTES
<b>Polideportivo de Magaluf // Campus de Verano</b>	Junio	30
	Julio	80
	Agosto	60
	Septiembre	40

Los niños, niñas y adolescentes de nuestro municipio también se pudieron beneficiar de **Las escuelas deportivas Calvià**, como cada año. Es una actividad de iniciación de los deportes de natación, gimnasia artística y trampolín, karate y gimnasia rítmica, que tiene como objetivo principal el fomento del



deporte y la salud en el municipio promocionándolo tanto a niños como personas mayores. Las actividades desarrolladas fueron las siguientes:

ACTIVIDAD	EDAD	PARTICIPACIÓN
Natación	2 a 18 años	500
Gimnasia artística y trampolín	9 a 17 años	35
Karate	5 a 17 años	128
Gimnasia rítmica	4 a 17 años	45

Además de los diferentes programas y actividades que se llevaron a cabo desde el ICE se proporcionaron **subvenciones a clubes, asociaciones o entidades deportivas** del municipio de Calvià y para eventos deportivos del año 2016, con el objetivo de posibilitar el desarrollo físicodeportivo los valores que lleva intrínsecos el deporte, la competición a nivel grupal, mediante deporte individual o colectivo destinado a una población de 0-18 años. Potencialmente estas actuaciones van dirigidas a la población de Calvià que se encuentra en la franja de edad de los 4 a los 18 años, indistintamente si son hombres o mujeres, con un número de entidades de 35 y un porcentaje de incidencia en este colectivo del 75%.

También se realizaron las **subvenciones para deportistas individuales** del municipio de Calvià. Ayudas económicas para la participación a nivel individual de los deportistas destacados que compiten en un ámbito supraautonómico residentes en el Municipio, con el objetivo de establecer un sistema de ayudas económicas que posibiliten el desarrollo físicodeportivo en competición a las necesidades de la población de 4 a 18 años, indistintamente si son hombres o mujeres, con un número de destinatarios de 55 personas.

Y por último, desde el Institut Calviàner d'Esports (ICE) se organizaron diferentes **eventos deportivos** durante el año 2016 que también iban dirigidas a la población de 4 a los 18 años. El objetivo de la celebración de estos eventos es establecer un marco de patrocinio para eventos organizados en el Municipio, el desarrollo de eventos de carácter nacional o internacional, que despierta el interés y la participación.

ACTUACIÓN	Nº Participantes
I Playas de Santa Ponça U12 Trophy Ajuntament de Calvià	144
Jocs de les Illes	200
Torneo de fútbol de base – Santa Ponça a Cup	453
Torneo de Tenis ITF	50
V Port Adriano Sup Race	30
Challege Triatlón Peguera – Mallorca (Junior Challenge)	160
Sol Half Marathon Magaluf	130
San Silvestre Calvià	198
<b>TOTAL</b>	<b>1365</b>



Otra de las áreas que trabajó diferentes iniciativas bajo esta misma línea es Participación Ciudadana desde donde se concedieron subvenciones a las diferentes asociaciones de vecinos para la celebración de las **fiestas de verano, cabalgata de reyes y “ foguerons”**, con el objetivo de dinamizar los núcleos de población de Calvià, así como fomentar la participación ciudadana. Estas actividades son propuestas por las propias asociaciones, y dentro de los criterios de valoración para su otorgamiento, se valora positivamente que sean variadas y se dirijan a un público infantil.

- Fiestas de verano: El departamento de participación ciudadana fomenta las fiestas de verano de los núcleos del Ayuntamiento.
- Dentro de las referidas fiestas encontramos: actividades para niños, tales como pasacalles, bailes, verbenas populares, conciertos, representaciones teatrales o líricas, competiciones deportivas, fuegos artificiales, correfocs, demonios, de entre los que se encuentran propuestas para jóvenes y niños.
- Cabalgatas de Reyes Magos y fiestas de los pajes-carteros. En esta subvención se fomenta el espectáculo de la llegada de los reyes magos, poniendo en escena diferentes actos de la cabalgata real incluyendo la fiesta de pajes-carteros.
- Foguerons, en este caso se subvencionan las actividades que promuevan los elementos básicos de nuestra cultura popular en la celebración de las festividades de Sant Antoni, Sant Sebastià, tales como foguerons, demonios, xeremiers, zambombas, bailes populares, glosadors, bendiciones de animales y demás actividades que contribuyan a revitalizar la cultura popular.

En último lugar, se encuentra el departamento de Cultura, realizando numerosas e ingeniosas iniciativas para que la población de 0 a 18 años realice un uso saludable de su tiempo libre. La primera iniciativa recibe el nombre de **Neula Parc**, es un evento municipal transversal dirigido a los más pequeños donde el Pabellón Galatzó, durante 4 días en el mes de diciembre aprovechando las vacaciones de navidad, se convierte en un gran parque de atracciones dinamizando la zona de Galatzó en concreto y en general todo el municipio de Calvià ofreciendo en estos meses de invierno una oferta cultural muy demandada y tan necesaria fuera de los meses de temporada alta llegando a pasar por el parque unas 1.000 personas diarias. En sus cuatro días de duración de la última edición de 2016, la participación total fue de unas 5.000 personas de las cuales más de la mitad eran niños y niñas.

Por otro lado, se encuentra **Sa Rua de Calvià**, las calles se llena de colores y música durante una jornada llena de diversión. En este evento organizado por el departamento de Cultura del Ajuntament, participan alrededor de 400 niños y niñas del municipio. Una actividad acompañada por batucadas,



dimonis, animación infantil y que finaliza en una gran carpa donde se llevan a cabo la entrega de premios con una posterior fiesta final con música.

Una de las fiestas más importantes que se organizaron desde este mismo departamento como cada año son las **fiestas del Rei en Jaume**, De los diez días de fiesta , se ofrece un día destinado a los más pequeños en el que se desarrollan diferentes tipos de talleres infantiles en horario de tarde, acabando con una gran fiesta de la espuma en el escenario principal de la plaza de la pinada de Santa Ponça. Una jornada donde la participación infantil se aproxima a las 800 personas. A lo largo de las 10 días 15.000 personas disfrutaban de las diferentes actividades siendo aproximadamente 5.000 niños y niñas.

Además, son varias las **actividades que se programan en los espacios escénicos** gestionados por el departamento de Cultura dirigidas a niños y niñas. Musicales, teatro, danza y / o conciertos.

En el 2016 fueron;

- Mago de Oz, del programa nacional Platea del ministerio de Cultura.
- Chefs, del programa nacional Platea del ministerio de Cultura.
- Musical Grease de ASDICA.
- Ópera Rock Vándalis. Concierto de rock para jóvenes didáctico.
- Musical de Tarzán.
- Menors, obra de teatro juvenil que trata sobre los dramas de la adolescencia.
- Concert de Nadal, escuela de música municipal.
- Pirates, Cor de Calvià.
- Concierto de primavera ABICA.
- Actuación Escuela de Danza de Calvià.
- El Principito, danza.
- Clownidoscopi, teatro.
- TEC, Teatro Escolar de Calvià (9) actuaciones.
- Fiesta de los Centros Culturales.
- Un Món de Sons.

Y para finalizar este punto hacemos referencia a las **actividades infantiles en los centros culturales**. Entre los 6 centros culturales que existen en el municipio, se ofrecen diferentes actividades que dinamizan cada una de las zonas en las que se encuentran; paguera, son ferrer, santa ponça, el toro, calvià y magaluf. Las actividades que se plantean dirigidas a niños y niñas son:

- Pintura Infantil.
- Guitarra.



- Informàtica.
- Inglés infantil.
- Expresión corporal, juego y teatro.
- Manualidades en inglés.

### 3.5 Entorno accesible y sostenible

La quinta y última línea en la que se trabajó a favor de la infancia durante 2016, llevando a cabo numerosas iniciativas con el objetivo de que los alumnos y alumnas de los diferentes centros educativos conozcan y hagan un uso responsable de su entorno, facilitándoles la accesibilidad a los diversos espacios, especialmente a aquellos/as que cuentan con algún tipo de limitación física.

En primer lugar se encuentra el Programa de apoyo al estudio llevado a cabo desde el Instituto Municipal de Educación y Bibliotecas de Calvià . Se trata de un **servicio de ayuda al estudio** constituido por un conjunto de recursos dirigidos a facilitar a los usuarios y usuarias, el acceso y continuidad a los estudios superiores y poder llevar a cabo su tarea académica. Las acciones que forman este servicio son el apoyo a la UIB, el bus universitario, el bus de la selectividad, las salas de estudio y de grupo, y las gestiones administrativas.

También, desde este mismo Instituto se llevan a cabo diferentes actividades (Juegos en Sa Morisca, Conoce el túmulo de Son Ferrer y Visitas a la casa más antigua de Calvià) con el objetivo de que los niños, niñas y jóvenes conozcan parte del **patrimonio** de su municipio. Participaron un total de 221 niños y niñas entre las diferentes actividades.

Al igual que las dos actuaciones anteriores desde IMEB se ha llevado a cabo la creación de la **nueva Biblioteca en Galatzó**, la cual fue inaugurada oficialmente el día 9 de agosto de 2016 desde que abrió sus puertas el día 31 de mayo hasta final de año, tuvo una acogida muy buena y ha experimentado respecto a la antigua (como se ha podido comprobar en los gráficos estadísticos), un crecimiento extraordinario en cuanto a los usos de sus espacios, de sus servicios y del número de visitantes.

El **servicio de mantenimiento de IMEB** que actúan en sus diferentes centros, tiene dos líneas de actuación. Por un lado, el mantenimiento de los centros de educación infantil y primaria (CEIP) del término y, por otra, el mantenimiento y mejora del resto de centros donde se desarrollan los diferentes servicios municipales educativos y de bibliotecas de Calvià. Durante 2016 realizaron un total de 40 actuaciones de mantenimiento en los diferentes CEIP, 6 actuaciones en las guarderías del municipio y 10 actuaciones entre el Centro Universitario de Calvià (CUC), Centro de Refuerzo Educativo de Calvià (CREC) y Bibliotecas.



Desde el Servicio de Medio Natural y Urbano son diversas las actuaciones que se han realizado con la población infantil respecto al conocimiento de su entorno y la realización de un uso consciente y sostenible del mismo. En primer lugar, se encuentra **Programa Agenda Local 21 Escolar**, con este programa se pretende la concienciación y educación ambiental de los niños y niñas del municipio a través de talleres medioambientales, que enseñan a los alumnos criterios de sostenibilidad y de lucha contra el cambio climático. El programa se llevó a cabo en centros escolares de educación primaria e incluye la realización de talleres de educación ambiental y la celebración de jornadas de sensibilización para la sostenibilidad ambiental en las que participan profesores y alumnos. Se han realizado 25 sesiones de talleres durante el curso escolar en los centros CEIP Son Caliu y CEIP Puig de Sa Morisca, dirigido principalmente a los alumnos de 5º y 6º de primaria con una participación de 120 alumnos de 9 a 12 años aproximadamente.

Por otro lado, se realizaron bajo el nombre **“Calvià se planta”** actuaciones de reforestación con voluntarios (escolares, turistas, etc..) con el objetivo de reforestar las áreas del municipio afectadas por incendios. Participaron un total de 250 personas de las cuales aproximadamente 100 de ellas alumnos y alumnas participantes del programa Agenda Local 21 escolar (CEIP Son Caliu y CEIP Puig de Sa Morisca).

En segundo lugar, la realización de la **Jornada del Fòrum escolar 2016**, tuvo lugar el 14 de junio, se trata de la realización de unas Jornadas de encuentro entre los alumnos de los centros escolares que participan en el programa de Agenda Local 21 Escolar con el objetivo de presentar el trabajo realizado durante el curso escolar. El Foro se estructura en dos partes, una primera parte en la que los alumnos exponen los proyectos desarrollados en su centro y una segunda parte de juegos didácticos centrados en las temáticas trabajadas durante el curso (sostenibilidad, agua, residuos y energía). Con el Objetivo de implantar actuaciones de mejora medioambiental en los centros escolares a iniciativa de los alumnos (a realizar en dos años) incluidas en el Plan de Mejora Ambiental del centro escolar. En 2016 participaron entre 130 alumnos aproximadamente pertenecientes a alumnos de los centros escolares de Son Caliu y de Sa Morisca (alumnos de 5º y 6º de primaria).

En tercer lugar, se realizaron **visitas escolares a la Finca pública de Galatzó**, son visitas concertadas de grupos de escolares, tanto de Calvià como de otros municipios. Las Casas de Galatzó son un espacio perfecto para la realización de actividades. Se trata de actuaciones tanto medioambiental, como culturales o deportivas encaminadas a garantizar un uso público de calidad compatible con la conservación de los valores de la Finca. El objetivo es que los alumnos conozcan el funcionamiento, usos y la evolución de una explotación agrícola y ganadera de la Sierra de Tramuntana. Así como adquirir conciencia de la importancia del patrimonio natural, cultural y etnológico, del paisaje rural y natural de la Sierra de Tramuntana, de las tareas y trabajos propios de las “posessions”, de los animales y los usos agrícolas de la finca de Galatzó. En 2016 han visitado la finca aproximadamente 1.952 escolares. De todos ellos, aproximadamente el 40% han sido alumnos de Calvià y el resto de otros municipios (principalmente de Palma).





En cuarto lugar, se encuentra el **programa de actividades de educación y sensibilización medioambiental organizadas por el propio servicio: Calvià solar y “Acosta’t a la costa”**, se trata de actividades que se desarrollan en el propio centro escolar o en el exterior (en playa o zona litoral del municipio) por parte de personal del servicio de Medio Natural y Urbano.

1. Calvià Solar: El objetivo de esta actividad educativa es divulgar y descubrir los diferentes tipos de energía, tanto renovable como no renovables a los alumnos, concienciado sobre el uso de los recursos naturales. Se centra principalmente en la energía solar (cocina, robots solares, calculadora etc...).
2. Acosta't a la costa: Esta actividad educativa tiene por objetivo el divulgar y descubrir la playa a los alumnos, no sólo como lugar de recreo estival, sino como un medio natural en constante evolución, cuyo equilibrio ecológico es vital para el ecosistema costero-marino. Se realiza una salida práctica de estudio y conocimiento del litoral de Calvià (ecosistema, territorio y desarrollo urbanístico, vegetación, geología, etc.)

Otra de las actuaciones que se llevan a cabo desde el Servicio de Medio Natural y Urbano es el **Programa de concienciación y sensibilización sobre la posidonia oceánica**. Talleres ambientales en la playa. El objetivo de este programa es concienciar e informar a la población sobre la normativa de los espacios naturales, así como también de especies protegidas, principalmente haciendo referencia a la posidonia oceánica y como el fondeo de las embarcaciones puede afectar a esta especie y por ende, a nuestras costas. La campaña informativa se complementa con talleres y actividades, en las playas, dirigidas al público infantil que realiza Cruz Roja (dos sábados al mes).

En sexto lugar, hacemos referencia a las Actividades de educación ambiental, incluidas en el **Programa de actividades complementarias que ofrece el IMEB a los centros educativos del municipio**. El objetivo fue el conocimiento y concienciación sobre aspectos medio ambientales. Se pretende despertar el interés y motivación del alumnado a través de su curiosidad en actividades motivadoras. Durante 2016 las actividades que se ofrecieron a los escolares fueron: Marineland (talleres sobre mamíferos marinos, aves, tortugas, etc), Lokímica (taller sobre mosquito tigre), SOS Animal (cuidado de animales de compañía).

ACTIVIDADES DE MEDIO NATURAL Y URBANO			
ACTIVIDAD	COLEGIO	PARTICIPANTES	DÍA
CALVIÀ SOLAR	IES SON FERRER (2º ESO)	100	26 de enero de 2016
	IES BENDINAT (3º ESO)	39	27 de abril de 2016
ACOSTA'T A LA COSTA	IES BENDINAT (4º ESO)	15	11 de enero de 2016
	CEIP SON CALIU (5º PRIMARIA)	50	12/13 de mayo 2016
LOS TESOROS DEL BOSQUE	IES BENDINAT	50	22 de marzo 2016



MEDITERRANEO			
MOSQUITO TIGRE	IES SON FERRER (1º ESO)	50	25 de marzo de 2016
Total		214	

Y por último, se realizó la **Jornada en bicicleta y a pie** por el paseo Calvià durante la Semana Europea de la Movilidad (SEM). Se trata de una campaña de concienciación y sensibilización sobre el abuso del uso del coche particular en la ciudad, fomentando la movilidad sostenible. Participaron aproximadamente 400 personas.

Desde el **área mantenimiento del Institut Calvianer d'Esports (ICE)** se llevaron a cabo numerosas acciones para mejorar en la calidad de la práctica deportiva y la seguridad de las instalaciones. Adecuar las instalaciones deportivas municipales a las necesidades de la población. Potencialmente estas actuaciones van dirigidas a la población de Calvià que se encuentra en la franja de edad de los 4 a los 18 años, indistintamente si son hombres o mujeres.

#### Inversiones en instalaciones deportivas municipales

- Sustitución césped artificial fútbol 11 del Polideportivo Santa Ponça.
- Rehabilitación vestuarios Santa Ponça.
- Suministro y colocación Protección bordillo zona perimetral C.F. 7 zona deportiva Son Caliu.
- Suministro y colocación redes fondo Pista El Toro.
- Suministro porterías fútbol sala- balonmano en Pabellón Galatzó.
- Suministro y colocación red fondo C.F. Son Ferrer.
- Suministro y colocación protecciones basket Módulo Bendinat.
- Pulido pista patinaje Polideportivo Santa Ponça.
- Rehabilitación vestuarios C.F. Mofarés.
- Suministro luces leds en Pabellón Galatzó.

Además, desde el área de Intervención Social, dentro del Programa de atención social integral a personas con discapacidad se lleva a cabo el **servicio de transporte a centros de educación especial y talleres o centros ocupacionales** con el objetivo de facilitar el acceso de los niños y jóvenes con discapacidad a la escolarización especializada y a la formación y actividad ocupacional especial. A la vez con esta actuación se pretende facilitar la conciliación la vida familiar y laboral de las familias con personas con discapacidad a su cargo.



### Distribución de las personas beneficiarias por centros

CENTRO	Total
AMADIBA	3
AMADIP- Palmanova	4
AMADIP - Son Ferriol	4
ASNIMO	13
ASPACE	9
Gaspar Hauser	5
La Purísima	5
Mater Misericordia	8
Taller Águila	2
<b>Total</b>	<b>53</b>

Durante el año 2016 han utilizado esta prestación 53 personas usuarias del transporte que residen en 14 de las 17 zonas de residencia de Calvià.

El departamento de Movilidad también realiza dos iniciativas con el objetivo de mejora la accesibilidad a la infancia, por un lado, se encuentra el **Servicio de transporte entre los distintos centros educativos del municipio con destino a los polideportivos y escuela de vela municipales**, que tiene como objetivos, la realización de la actividad de natación y de la actividad deportiva de navegación a vela y piragüismo.

Estas actividades están dirigidas a los alumnos y alumnas de los centros públicos escolares del Municipio. El servicio de transporte a los polideportivos se presentó entre los meses de marzo a junio, se ofrecieron 10 trayectos (ida y vuelta) por clase. Sin embargo, el servicio de transporte a la Escuela de Vela de Portals Nous tiene como objetivo la realización de actividades dirigidas a los alumnos de 2do ciclo y 3r ciclo de Educación Primaria respectivamente y a los alumnos de los institutos de Educación Secundaria de los centros públicos de Calvià. Este servicio se prestó de enero a junio ofreciéndose un trayecto (ida y vuelta) por cada aula de cada curso.

Por otro lado, desde esta misma área se lleva a cabo el **Servicio de transporte entre los institutos de Enseñanza Secundaria y distintos puntos del término** con el objetivo de ofrecer un transporte regular para los estudiantes residentes en el término matriculados en estos centros escolares que cursaron bachillerato, entre el Instituto de Educación Secundaria de Son Ferrer e IES Bendinat con a distintos puntos



del Término Municipio.

ACTUACIÓN	ZONA/CENTRO EDUCATIVO	DESCRIPCIÓN ATUACIÓN
Iluminación del paseo peatonal	Son Ferrer	Instalación de 4 farolas al paso peatonal que une C/ Ocell del Paradís i C/ Milana ubicada entre el CEIP de Son Ferrer y la zona verde ubicada en el yacimiento arqueológico.
Parque infantil	Son Caliu	Junto al Club de Hielo y próximo al CEIP Jaume I. Se ha instalado una barrera acústica de cipreses con el objetivo de reducir el ruido. También, se ha instalado mesas y bancos, nuevos juegos infantiles: para niños de 2 a 5 años y para niños de 5 a 12 años y una terraza pavimentada para dar servicio en el bar-concesionario.
Reaglomerado de los 2 patios	CEIP Ses Rotes de Sta Ponça	Asfaltado de los patios.
Reforma de 2 baños	CEIP Sa Ginesta- Galatzó	Mejora y modernización de los baños
Arreglo muro perimetral	CEIP Cas Saboners – Magaluf	Debido a las fisuras que presentaba el muro.
Pluviales	CEIP Son Caliu	Necesidades de evacuación de las pluviales ejecutando nuevos imbornales de pluviales.
Reductores de velocidad	En todo el municipio	Ejecución de diversos reductores de velocidad en diversos puntos del término municipal.
Juegos Infantiles	C/ Migual Cervantes-Costa d'en Blanes.	Sustitución de algunos de los juegos existentes y del pavimento amortiguador e instalado de una barrera de madera por todo el perímetro para evitar la salida de los niños y las zonas de tráfico adyacentes.

En ultimo lugar, desde el departamento de Urbanismo debemos nombrar que se realiza un gran esfuerzo tomando la medidas pertinentes para el cumplimiento de la **normativa relativa a la seguridad de los niños frente al riesgo de caídas ante desniveles con barandillas** y el cumplimiento del **Reglamento para la mejora de la accesibilidad y la supresión de barreras arquitectónicas** para mejorar la calidad de vida de todas aquellas personas con limitaciones de movilidad.

#### 4 Funcionamiento real del órgano de participación infantil

En el año 2016 aun no existía ningún órgano de participación infantil. Es en el verano de 2017 cuando se comienzan los talleres de participación infantil con alumnos y alumnas que habían cursado 5º de Primaria de distintos centros educativos. Y el 20 de noviembre cuando se constituyó el Consejo de Infancia.



## 5 Mecanismos de coordinación internos

En mayo de 2017 se crea la Mesa de Infancia y Adolescencia (MIA). Antes de la creación de la MIA no había una colaboración integral en temas de infancia y adolescencia por parte de todos los departamentos, áreas y servicios del municipio de Calvià, sino colaboraciones puntuales.

Con la presentación a la convocatoria del Sello Calvià Ciudad Amiga de la Infancia de UNICEF, es necesario articular mecanismos de coordinación interna que faciliten el intercambio de información entre departamentos, el análisis de la realidad desde diferentes ámbitos y la construcción de criterios de actuación que facilite la elaboración de un Plan Local de Infancia integral, transversal y participativo.

### Colaboraciones interservicios

Se considera importante destacar la coordinación que llevó a cabo el servicio de bienestar social con diferentes departamentos municipales que impulsan proyectos y actuaciones del programa de atención social a la infancia, familia y juventud.

- Instituto Municipal de Educación y Bibliotecas (IMEB)
- Juventud
- Institut Calvianer d'Esports (ICE)
- Instituto de Formación y Ocupación (IFOC)
- Vivienda
- Cultura
- Seguridad Ciudadana
- Medio Ambiente

También hay que mencionar la coordinación con las personas responsables y personal técnico de los servicios municipales encargados de recursos humanos, gestión económica, contratación, intervención, secretaría, servicios jurídicos y gestión tributaria, cuya colaboración es básica para el desarrollo de los programas, proyectos y puesta en marcha de nuevos recursos.

### IMEB

#### Escuelas infantiles municipales de Calvià



- Protocolo de colaboración técnica entre las Escuelas Infantiles Municipales y el Servicio de Bienestar Social. El mismo incluye el procedimiento de intervención y los instrumentos a utilizar por los profesionales implicados. Éstos son la *Hoja de propuesta de escolarización*, el *Informe social para la escolarización en las escuelas infantiles municipales* y la *Concesión de ayuda puntual para el pago de cuota de escuela infantil municipal*; así como *Procedimiento en casos de maltrato infantil detectados en las escuelas infantiles municipales*.
- Participación en la *Comisión interservicios de la pequeña infancia Palmanova, Magaluf, Son Caliu*.

### Servicios Educativos

- Coordinación para la puesta en marcha y desarrollo de las actividades de verano de las siguientes acciones:
- . Prestaciones económicas a menores para aulas de verano.
- . Integración de niños y niñas con discapacidad en aulas de verano.
- . Participación de niños y niñas saharauis acogidos por familias del municipio en *aulas* y actividades de verano.
- . Bonificaciones específicas para familias numerosas.
- Trabajo en red en aquellos casos atendidos por servicios sociales y los distintos servicios educativos, como: CREC, REIP...
- Implementación de acciones del Plan Municipal de Prevención de Drogodependencias de Calvià con alumnado del CREC, así como de educación de adultos. Se han realizado sesiones dirigidas a padres de alumnos y alumnas del CREC, así como la continuidad del punto de info-drogas itinerante en los tres IES del municipio.
- Planificación , en el último trimestre de 2015, de acciones conjuntas en centros escolares para el curso 2015- 2016 dirigidas a la sensibilización hacia la igualdad.(Igualdad)

### **JUVENTUD**

- Dentro de las intervenciones conjuntas con el servicio de juventud dirigidas la implementación de acciones del Plan Municipal de Prevención de Drogodependencias, señalamos: la atención en Es Generador del punto de info-drogas, la colaboración con el área de Juventud en el stand de información habilitado para el día del libro y el inicio en octubre de 2015 del programa de radio conjunto “Bebo, fumo y desafino”, del que se grabaron y emitieron dos programas en el 2015 y que tiene continuidad en el 2016.
- Bonificaciones específicas para familias numerosas.



## ICE

Coordinación para la puesta en marcha y desarrollo de las actividades de verano de las siguientes acciones:

- Prestaciones económicas a menores para *campus deportivo*.
- Integración de niños y niñas con discapacidad en *campus deportivo*.
- Participación de niños y niñas saharauis acogidos por familias del municipio en *campus deportivo*.
- Derivación de ciudadanos a la actividad de natación adaptada, destinada a la población con discapacidad.
- Coordinación con el *Programa Municipal de Apoyo a Familias Numerosas* mediante bonificaciones específicas para las mismas.
- Coordinación para la derivación becada o gratuita de familias con dificultades económicas, dirigida a facilitar la inscripción en las actividades de los club y entidades deportivas del municipio que colaboran en esta iniciativa de carácter solidario.
- Coordinación para la realización de la actividad "Mullat per l'esclerosi múltiple" organizada por la Asociación Balear de Esclerosis múltiple y realizada en las instalaciones del polideportivo de Magaluf.

## IFOC

- Colaboración en programas de formación ocupacional para jóvenes, derivación de casos, y coordinación en el proceso a través de las educadoras sociales.
- Implementación con los alumnos de acciones del Plan Municipal de prevención de drogodependencias de Calvià.

## VIVIENDA

- Coordinación para la participación en el Programa Municipal de Familias Numerosas mediante la asignación de puntuación añadida a las mismas en las distintas subvenciones y en las promociones de vivienda pública.
- Coordinación de las solicitudes de informe de adecuación de vivienda para re-agrupación familiar, que emiten los arquitectos técnicos.
- Coordinación, colaboración y planificación conjunta del proceso a seguir para la puesta en marcha en 2016 de viviendas de emergencia social y de alquiler social.

## CULTURA

- Coordinación para la participación en el Programa Municipal de Apoyo a Familias Numerosas



mediante la aplicación de bonificaciones en sus actividades.

- *Neula Park*

#### SEGURIDAD CIUDADANA

- Intervención conjunta sobre casos con dificultades sociales.
- Participación en *la Mesa técnica sobre violencia de género*.
- Participación en la *Comisión interservicios de la pequeña infancia Palmanova, Magaluf, Son Caliu*.

#### MEDIO AMBIENTE

- Colaboración en el proyecto "Hogares Verdes".
- Programa de garantía social con jóvenes que se realiza desde el IFOC.



## 6 Ejecución presupuestaria

INSTITUT CALVIANER D'ESPORTS (ICE)			
ACTUACIÓN		PRESUPUESTO	
		GENERAL	INFANCIA
Programa deporte escolar			34.152,08 €
Programa deporte extraescolar			50.578,75 €
Campus deportivo verano			0 €
Escuelas deportivas			3.000 €
Subvenciones clubes deportivos		219.949,68 €	157.839,92 €
Subvenciones deportistas individuales		45.000,00 €	23.395,83 €
Eventos deportivos	I Playas de Santa Ponça U12 Trophy Ajuntament de Calvià	5.750,00 €	5.750,00 €
	Jocs de les Illes	9.933,00 €	7.946,40 €
	Torneo de fútbol base- Santa Ponça	15.112,00 €	15.112,00 €
	Torneos de Tenis ITF	45.000,00 €	45.000,00 €
	V Port Adriano Sup Race	8.000,00 €	8.000,00 €
	Challenge Triatlón Peguera- Mallorca (Junior Challenge)	20.000,00 €	2.000,00 €
	Sol Half Marathon Magaluf	15.000,00 €	2.000,00 €
	San Silvestre Calvià	8.000,00 €	1.000,00 €
	<b>Total</b>	<b>126.795,00 €</b>	<b>86.808,40 €</b>
Inversiones instalaciones deportivas			335.550,32 €
<b>Total</b>			<b>691.325,30 €</b>

INSTITUTO MUNICIPAL DE EDUCACIÓN Y BIBLIOTECAS (IMEB)	
Educación	1.157.626,98 €
Ámbito Extraescolar	208.437,26 €
Centro de Refuerzo Educativo de Calvià (CREC)	321.923,14 €
Refuerzo Educativo para Infantil y Primaria	130.667,46 €
Mantenimiento Colegios	483.012,62 €
Guarderías	3.819.926,67 €
<b>Total</b>	<b>6.121.594,13 €</b>



PARTICIPACIÓN CIUDADANA	
Fiestas de verano	137.200,00 €
Cabalgata de Reyes Magos y fiesta de los pajes-carteros	
Foguerons	

VÍAS Y OBRAS	
Iluminación paseo peatonal Son Ferrer	5.633,49 €
Parque Infantil Son Caliu	136.756,07 €
Reaglomerad de los dos patio del CEIP Ses Rotes de Santa Ponça	13.077,08 €
Remodelación 2 baños CEIP Sa Ginesta-Galatzó	25.948,45 €
Arreglo Muro Perimetral CEIP Cas Saboners- Magaluf	42.898,08 €
Pluviales CEIP Son Caliu	7.556,45 €
Reductores de Velocidad TM- Calvià	40.547,89 €
Juegos infantiles C/Miguel Cervantes-Costa d'en Blanes	43.631,91 €
<b>Total</b>	<b>302.985,42 €</b>

MOVILIDAD	
Transporte entre los distintos centros educativos del municipio a los polideportivos y escuela de vela municipales	27.412,00 €
Transporte entre institutos de enseñanza secundaria y distintos puntos del Término	30.118,00 €
<b>Total</b>	<b>57.530,00 €</b>

El departamento de Juventud tuvo un gasto total de 430.930,37€ en 2016. A continuación, se indica los gastos más destacados relacionados con la juventud desde 12 a 18 años.

JUVENTUD	
Publicidad y propaganda	10.579,30 €
Mantenimiento infraestructuras juventud	1.625,04 €
Es Generador	7.957,28 €
Festivales juventud	44.871,19 €
Actividades dinamización e información jóvenes	11.441,95 €
Equipamiento Es Generador	18.691,72 €



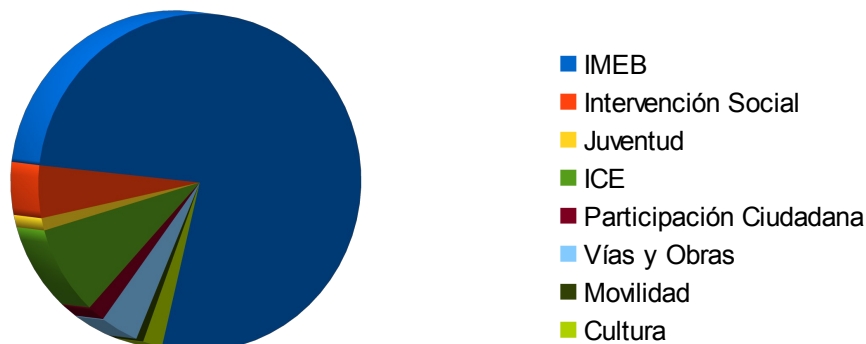
TOTAL	95.166,48 €
-------	-------------

CULTURA	
NEULA PARC	30.000,00 €
Sa Rua de Calvià	13.000,00 €
Fiestas del Rei Jaume	90.000,00 €
Actividades en los Espacios Escénicos Municipales	50.000,00 €
TOTAL	153.000,00 €

INTERVENCIÓN SOCIAL	
Ayudas actividades de verano	11.734,40 €
Ayudas cobertura necesidades básicas	98.624,85 €
Necesidades sociales emergentes	54.631,57 €
Ayudas comedor escolar	30.562,04 €
Actividades comunitarias par la prevención	1.328,00 €
Transporte de personas con discapacidad	199.248,00 €
Integración actividades sociocomunitarias	3.000,00 €
Gastos familias numerosas	1.629,00 €
TOTAL	400.757,86 €

RESUMEN PRESUPUESTOS 2016 INFANCIA	
Institut Calvianer d'Esports (ice)	691.325,30 €
Instituto Municipal de Educación y Bibliotecas (IMEB)	6.121.594,13 €
Participación Ciudadana	137.200,00 €
Vías y Obras	302.985,42 €
Movilidad	57.530,00 €
Juventud	95.166,48 €
Cultura	153.000,00 €
Intervención Social	400.757,86 €

## PRESUPUESTO EJECUTADO INFANCIA 2016



### 7 Valoración global y conclusiones

La elaboración de este documento ha supuesto un trabajo exhaustivo de recogida de información y organización de la misma.

Este documento también ha permitido poner en valor el gran número de actuaciones que el Ajuntament de Calvià desarrolla a favor de la población infantil.

Se valora de forma muy positiva que las áreas del Ajuntament, incluso algunas que no tenían costumbre de pensar su trabajo en clave de infancia, hayan puesto el foco sobre las actuaciones destinadas a este sector de la población. Por ello se considera que mediante la elaboración de la Memoria se ha dado un primer paso para impulsar una coordinación interdepartamental que trabaje de forma conjunta hacia la mejora de la calidad de vida de la infancia en clave derechos.

Mediante este documento se pone en evidencia la necesidad de incrementar la coordinación y el trabajo transversal entre todas las áreas municipales, que ya existe, pero que conviene potenciar para unificar la perspectiva sobre las necesidades de la infancia y pensar y ejecutar respuestas y soluciones transversales.

También se observa que no hay mecanismos formales de participación infantil que permitan tener en cuenta la voz de la infancia en las políticas municipales.



## 8 Fuentes consultadas

Para la obtención de datos se ha consultado la web municipal y las memorias facilitadas por algunas áreas como el Servicio de Bienestar Social, el IMEB y el ICE.

También se ha consultado las fichas que se elaboraron de forma específica para la obtención de datos de los departamentos miembros de la mesa de infancia y adolescencia (MIA) con los indicadores que se consideraron importantes incluir.