



AJUNTAMENT DE CALVIÀ

JULIÀ BUJOSA SANS, 1
07184 CALVIÀ

Ref.: SMG/cml

Assumpte: Trasllat acord

A la sessió del dia 28 d'abril de 2015, la Comissió Insular de Patrimoni Històric de Mallorca, va acordar, entre d'altres, el següent:

“

Núm. d'ordre	I.6	Expedient	107/14
Interessat	AJUNTAMENT DE CALVIÀ		
Promotor			
Objecte	EXPEDIENT DE MODIFICACIÓ DE L'EXPEDIENT DE DECLARACIÓ COM A BIC, AMB CATEGORIA DE MONUMENT, DE LA TORRE DE SA PORRASSA		
Emplaçament	TORRENOVA, 21		
Municipi	CALVIÀ		

I.-Incoar la modificació de l'expedient de declaració de BIC, amb categoria de monument, de la Torre Sa Porrassa del terme municipal de Calvià, amb la delimitació del Bé i del seu entorn de protecció segons la descripció literal i gràfica que figuren descrites a l'informe tècnic de dia 14 d'abril de 2015, que s'adjunta i forma part integrant del present acord.

II.-Suspendre la tramitació de les llicències municipals de parcel·lació, d'edificació o d'enderrocament en la zona afectada així com dels efectes de les llicències ja concedides. Qualsevol obra que calgui realitzar a l'immoble afectat per la incoació haurà de ser prèviament autoritzada per la Comissió Insular de Patrimoni Històric.

Aquesta suspensió dependrà de la resolució o de la caducitat del procediment.

Tot això de conformitat amb els punts 3 i 4 de l'article 8 de la Llei 12/1998, de 21 de desembre, del Patrimoni Històric de les Illes Balears.

L'acord de declaració s'haurà d'adoptar en el termini màxim de vint mesos comptadors des de la data d'iniciació del procediment. Caducat el procediment, no es podrà tornar a iniciar en els tres anys següents, llevat que ho demani el titular del bé, de conformitat amb l'article 10.6 de la Llei 12/1998, de 21 de desembre PHIB.

III.-Notificar aquesta resolució als interessats, a l'Ajuntament de Calvià i al Govern de les Illes Balears.

IV.-Publicar aquest acord d'incoació al Butlletí Oficial de les Illes Balears i al Butlletí Oficial de Estat i **anotar**-ho al Registre Insular de Béns d'Interès Cultural de Mallorca i **comunicar**-ho a la Comunitat Autònoma de les Illes Balears perquè procedeixi a la seva anotació al Registre de Béns d'Interès Cultural de les Illes Balears i a la vegada comuniqui al Registre General de Béns d'Interès Cultural de l'Estat les inscripcions i anotacions que es realitzin.“

El trasllat d'aquest acord es fa a reserva de l'aprovació de l'Acta.

Palma, 21 de maig de 2015

La secretaria delegada de la Comissió
Insular de Patrimoni Històric



Serafina Munar Gregorio



<i>Número d'ordre</i>	I	Expedient	107/14
<i>Interessat</i>	AJUNTAMENT DE CALVIÀ		
<i>Objecte</i>	EXPEDIENT DE MODIFICACIÓ DE L'EXPEDIENT DE DECLARACIÓ COM A BIC AMB CATEGORIA DE MONUMENT DE LA TORRE DE SA PORRASSA		
<i>Emplaçament</i>	TORRENOVA, 21		
<i>Municipi</i>	CALVIÀ		

Informe tècnic

En data 13/03/2014 (núm. reg. 8831) l'Ajuntament de Calvià va remetre al Consell de Mallorca un acord del plenari municipal, en el qual es sol·licitava la revisió i delimitació de les torres de defensa costaneres del municipi.

1. INTRODUCCIÓ

La primera iniciativa per dotar a l'arquitectura defensiva d'una normativa amb caràcter jurídic que permetés la seva tutela fou el Decret de 22 d'abril de 1949 (BOE núm. 125, de 5 de maig de 1949) sobre protecció dels castells espanyols. En aquest decret ja s'establia la necessitat d'elaborar un inventari documental i gràfic que identifiqués aquests elements a protegir. Aquesta prevenció es complí amb la redacció, el 1968, del "*Inventario de Protección del Patrimonio Cultural Europeo. Monumentos de Arquitectura Militar.*" En aquest inventari apareix la torre de sa Porrassa, amb el codi 45 (IPCE).

Aquesta protecció genèrica, acompanyada pel posterior inventari (IPCE) afecta aquesta torre que, en virtut de la disposició addicional segona de la Llei 16/1985, de 25 de juny, del Patrimoni Històric Espanyol i de la disposició addicional primera de la Llei 12/1998 del Patrimoni Històric de les Illes Balears, passà a tenir consideració de BIC (monument) i consta inscrita, al Registre General de Béns d'Interès Cultural de l'Estat amb el codi R-I-51-0008366.

A més, es troba inclosa al catàleg de patrimoni de Calvià (núm. 075).

L'objecte del present expedient és, per tant, delimitar aquesta torre i el seu entorn de protecció per tal de completar la declaració originària, en resposta a la petició efectuada per l'ajuntament,, així com complimentar tot allò que estableix la llei 12/1998 sobre el procediment i contingut dels expedients de declaració d'un Bé d'Interès Cultural. Se completen, per tant, a més de la delimitació del bé i del seu entorn de protecció, la fitxa tècnica, la memòria històrica i descriptiva, l'estat de conservació, les mesures de protecció i criteris d'intervenció.

2. FITXA TÈCNICA

Denominació: Torre de sa Porrassa
Emplaçament: Torrenova, 21
Municipi: Calvià
Cronologia: Segle XVI
Usos: Original: defensiu; Actual: sense ús
Classificació de sòl: Urbà

3. MEMÒRIA HISTÒRICA I DESCRIPTIVA

3.1. La xarxa de torres de senyals i de defensa de Mallorca

Les circumstàncies geogràfiques de les Balears han fet que al llarg de tota la seva història els seus pobladors hagin estat pendents de possibles incursions arribades des de la mar. Si bé es troben edificacions de caire defensiu des de la prehistòria, les que ara ens atanyen tenen els seus orígens a l'edat mitjana, en què s'executen a Mallorca les primeres obres d'envergadura pel que fa a arquitectura militar, primer en època islàmica i després cristiana. D'època islàmica destaca l'antiga Almudaina, parcialment fonamentada sobre restes romanes. També el recinte emmurallat de Palma (dos recintes d'aquesta època), el Castell de Santueri, el d'Alaró, el de Pollença, i altres torretes aïllades que constitueixen un sistema defensiu de conjunt per tota l'illa. Ja en època cristiana, i amb una concepció similar, es construeixen els castells de Capdepera, Bellver, reforma de l'Almudaina, les torres de Porto Pi, la torre de Canyamel, etc. Comença, a més, a regularitzar-se la vigilància costanera amb el posicionament de vigilants en punts estratègics prop de la mar, de manera que podien avisar als nuclis propers davant de possibles desembarcaments. Aquest és l'origen del sistema defensiu de tot el front costaner, que es perfeccionarà en el segle XVI.

A partir del segle XVI es produeix un augment de les incursions pirates a l'illa. D'aten aquest moment l'assalt al port de Sóller (1542) i Valldemossa (1545). També l'atac a Pollença (1550) i el desembarcament d'Andratx (1558). Aquesta situació es perpetuarà durant els segles XVII i XVIII.

Aquesta realitat fa necessari comptar amb un sistema defensiu més eficient, i en aquest moment Juan Binimelis dissenya un sistema defensiu global per a tota l'illa a partir de la construcció d'una xarxa de torres a tot el seu perímetre, i elaborant un codi de senyals per comunicar-se entre elles. Aquestes edificacions, amb petites variacions, continuaran en ús fins el segle XIX. Junt amb la projecció de les torres, es completa el sistema defensiu la ubicació de castells amb milícia en els diferents municipis i a Palma. També diferents cases de possessió sobretot de la costa, però també algunes d'interior, comptaven amb torres fortificades per facilitar la seva defensa en cas d'atac.

La construcció d'aquest sistema defensiu, basat en l'encadenament d'avísos reglamentats al llarg de la costa, suposà un gran esforç econòmic per als municipis. El sistema de senyals, originalment utilitzat, variarà lleugerament al llarg del temps: en els segles XVI i XVII les senyals òptiques es realitzaven amb fum durant el dia i foc a la nit. En el segle XVIII i XIX la majoria de torres són artillades i passen a utilitzar també dispars de canó.¹

En aquest sistema prenia gran importància la figura del "talaier", que vivia en les mateixes torres en nombre mínim de dos, en unes circumstàncies dures i sacrificades, sovint aprofitant al màxim els recursos naturals (sovint es troben petits aljubs i barraques al voltant de la torre), i acudint a cercar provisions i aigua un cop per setmana. L'any 1852 aquesta figura s'oficialitza i es constitueix un Real Cuerpo de Torreros, dependent del Capità General, que serà finalment

¹ Les "Ordenances de les Torres de Fochs, del Recna (1719) descriuen detalladament el sistema de senyals (GONZÁLEZ DE CHAVES ALEMANY, J. *Fortificaciones...*, 20-21).



dissolt l'any 1872. Els guardes secrets complementaven els avisos dels torrers, i traslladaven a l'interior de l'illa l'avís rebut des de la torre de senyals.

Com s'ha esmentat, en el segle XVIII s'introdueixen novetats en el sistema defensiu degut a novetats en l'armament, malgrat es manté l'antic sistema de vigilància. Es comença la construcció de bateries defensives, de construcció menys costosa i silueta menys vulnerable. Aquestes proliferen sobretot a les badies d'Alcúdia i Pollença (Bateria de Tacarix, de Manresa, l'Avançada d'Albercutx). A Palma, es construeix la bateria Avançada de Sant Carles l'any 1662, i a finals de segle es fortifica la Badia d'Alcúdia amb les bateries de Morell, Son Bauló, Bateria Nova de s'Albufera i la des Faraió.

En el segle XIX es produeixen novetats en l'enginyeria militar, augmentant la capacitat de projecció dels projectils, quedant obsolet el concepte de les torres de defensa, així com les murades modernes i les "zones polèmiques". A finals del segle XIX es construeixen nous elements com la Torre den Pau, Bonanova, Illetes i Enderrocat, amb la Bateria P (Alfons XIII).

De tota aquesta part de la història defensiva de l'illa es conserven a Mallorca prop de cent torres de defensa distribuïdes al llarg de tota la costa. En el terme de Calvià n'hi havia originalment vuit, de les quals sols se'n conserven sis. Si bé a Calvià les primeres notícies de la necessitat de reforçar la vigilància costanera es remunten al segle XIV, se tenen poques dades d'atacs piràtics al terme. Hi ha dades referides a desembarcaments el 1531 i 1586; en el segle XVIII es van realitzar diversos disparats des de la torre de Sa Porrassa, degut a la presència de vaixells sarraïns, anglesos i genovesos, que s'acostaven massa a la costa.

3.2. La torre de sa Porrassa

És coneguda també com a sa Torre Nova, Torre de sa Punta Nadala o Torre de sa Punta de Pascual Martí. Segons Bover, aquesta torre fou ordenada edificar pel Gran i General Consell el 1595, i s'acabava el 1616; i segons l'Arxiduc fou el 1691.² Es tenen notícies dels torrers de 1701, 1708, 1710 i 1712, anys en els que s'han d'efectuar un parell de disparats per evitar l'acostament de diverses naus. El 1769 hi havia dos torrers i es situava a la possessió Sa Porrassa del Marquès de la Romana. El 1793 la torre necessita reparacions. El 1825 encara conservava dos canons de ferro, i el 1867 fou subhastada.

4. MEMÒRIA DESCRIPTIVA

La torre de Sa Porrassa es troba situada a uns 40 m. sobre el nivell del mar a la costa de llevant de Calvià, ente les torres d'Illetes a llevant i la de Portals Vells al sud.

En el cas de Calvià, les torres controlarien, cada una d'elles, una franja costera d'uns 22,5 Km. i, entre torre i torre, hi ha una distància màxima de 4,5 Km. En aquest cas, igual que pasa a

² BOVER, Joaquín M^a. *Noticias Histórico Topográficas de la isla de Mallorca*. Palma, 1864; GONZÁLEZ DE CHAVES ALEMANY, Juan. *Fortificaciones costeras de Mallorca*. Colegio Oficial de Arquitectos de Baleares, 1986; MASCARÓ PASARIUS, J. *Corpus de toponimia de Mallorca* (Vol. I-II-II-IV-V-VII) Palma, Gráficas Miramar 1962

Santa Ponça, i a tota la franja compresa entre Cala Figuera i Portals Vells, com hi ha més llocs de desembarcament o fondeig la distància entre les torres se redueix a uns 2 o 3 km. entre elles per tal de exercir una major vigilància i control dels principals llocs de desembarcament o fondeig.

Actualment la zona on s'ubica la torre constitueix un dels extrems de la urbanització anomenada Torrenova. El solar on se situa la torre no s'ha vist urbanitzat ni transformat excepte pel que fa al camí d'accés, des del carrer fins a la torre, i dues construccions que se situen molt properes a la torre. Es tracta de dos xalets amb una aparença de primera meitat del segle XX, (a la fotografia aèria del 1956 ja apareix clarament, com a mínim el situat a la banda de llevant de la torre, entre la torre i la mar, amb una configuració que sembla similar a l'actual). Els dos xalets es toben actualment abandonats i amb un estat de conservació bastant precari.

A la zona propera a la mar es poden observar restes de punts d'extracció de pedra que potser servis per a la construcció de la torre.

Se tracta d'una torre de defensa lleugerament troncocònica, amb un basament d'alçada variable rematat amb un cordó. Les peces del parament de pedra tenen un tamany decreixent d'abaix cap adalt.

La porta se situa a la banda de terra (a ponent), i a la vertical de la porta se conserven les restes d'un matacà per protegir-la. El muret de remat de la torre és més alt a la part de terra i presenta una finestra amb linda triangular. A l'altre costat de la façana, a eix amb la porta se troba una finestra, orientada cap a llevant.

A coberta conserva restes de la coberta de l'escala (modificades) i restes del funeral (modificat).

A la banda mar de la torre, però no situat sobre l'eix del portal principal s'hi troba un portal, que permet l'accés a nivell de planta baixa, a nivell de cota del terreny.

Pel que fa als acabats, la façana presenta un revestiment continu que deixa entreveure en una petita proporció la pedra de la mamposteria.

La cambra principal se troba a uns quatre metres d'alçada sobre el terreny natural, té volta esfèrica, de majors dimensions que d'altres torres de senyals. L'accés original és un portal adintellat, fet a base de dues peces de marès tallat, com els brancals. A la dreta de l'entrada original hi ha una escala de caragol que dóna accés a la planta superior, i a continuació el brocal d'un aljub. Davant la porta hi ha una finestra tronera adreçada cap a la mar, i junt a ella una escala de caragol moderna, que condueix a la porta actual. L'interior de la cambra principal ha estat modificat, sobretot la xemeneia. L'escala que condueix a la terrassa superior té una arribada protegida per una garita de nova factura, que deu ocupar el lloc d'una anterior.

La cambra principal presenta un acabat amb diverses capes de revestiments continus amb morters tradicionals i un acabat encaulat blanc, i un paviment d'emmacat que segurament és d'alguna reforma, potser la mateixa que modificà la xemeneia.

5. ESTAT DE CONSERVACIÓ

5.1 Estat de conservació tipològic



L'estat de conservació tipològic és bo, en el sentit que no s'observen afegits d'èpoques recents que afectin els seus trets essencials, si bé és cert que s'hi ha fet diverses modificacions, com el referit a l'accés per planta baixa o a la cambra principal o les intervencions a coberta de refacció de coberta de l'escala i del fumeral.

5.2 Estat de conservació física

Estructuralment la torre no presenta patologies greus que puguin posar en perill la seva estabilitat estructural. Així i tot, tant al coronament, on ha crescut una figuera, com als murs i a la base hi ha invasió de vegetació que ha arrelat dins les fàbriques i que contribueix negativament a la conservació de l'element, facilitant la degradació de les fàbriques.

S'observen llacunes amb pèrdua de morters de revestiment, manca de cohesió i morter de juntes, fet que juntament amb la seva exposició a la intempèrie afavoreixen la penetració d'aigua i debilitament de les fàbriques. Hi ha orientacions en molt millor estat de conservació que les altres.

A la coberta també hi ha crescut la vegetació i el paretó de la coberta està parcialment desfet, resultat de la combinació dels efectes de la vegetació i el vandalisme.

La cambra principal presenta degradació pel que fa al seu estat de conservació interior, amb pèrdua de morters, penetració d'humitats per l'escala d'accés a la coberta i actes de vandalisme.

5.3 Estat de conservació de l'entorn

Pel que fa a l'estat de conservació de l'entorn, cal referir-se, per un costat, a la possibilitat de connexió visual d'aquesta torre amb les successives. Aquesta possibilitat ha perdurat fins a l'actualitat.

Pel que fa a l'entorn immediat del bé, hi destaca la construcció de dos habitatges unifamiliars, situats a la mateixa parcel·la, entre la torre i la mar, que es troben actualment en estat d'abandonament. A banda d'aquests, la resta de parcel·la no ha estat edificada i està coberta de vegetació (sotobosc mediterrani, pinar, i alguna planta que devia correspondre al jardí dels xalets.

La torre resulta també visible des de la via pública des de la qual actualment s'hi accedeix (carrer Torrenova).

6. DESCRIPCIÓ I JUSTIFICACIÓ DE LA DELIMITACIÓ DEL BÉ I DE L'ENTORN DE PROTECCIÓ

6.1. Descripció i justificació de la delimitació del bé

Tal i com s'ha anat exposant al llarg d'aquest informe, l'element amb significats i valors patrimonials ho constitueix la pròpia torre. Donat que no s'observa cap altre element a l'entorn que formés part del conjunt original, l'element delimitat com a BIC és la torre, tal i com es recull a la delimitació gràfica adjunta.

6.2. Descripció i justificació de la delimitació de l'entorn

Es delimita com a entorn de protecció una envoltant de l'element declarat BIC que permeti garantir la preservació dels seus valors patrimonials actuals que, en aquest cas s'han de dirigir principalment, al marge de la seva necessària conservació física, vers la seva consideració de punt d'observació sobre el territori i la seva pertinença al sistema defensiu que envoltava la costa.

La delimitació de l'entorn de protecció s'ha establert a partir de la valoració combinada d'una sèrie de variables, a fi de preservar el significat i els valors complets del bé cultural: estat de conservació de l'element, preservació física del bé, visualització de la torre des de terra, visualització des de la torre cap a la mar, visualització de la torre des de les torres de defensa properes, tal i com queda recollida a la delimitació gràfica adjunta.

7. PRINCIPALS MESURES DE PROTECCIÓ I CRITERIS D'INTERVENCIÓ EN EL BÉ I EL SEU ENTORN

7.1. Mesures de protecció del propi bé

Pel que fa al BIC, en principi només hauria de ser objecte d'obres de conservació i de restauració. En qualsevol cas, les intervencions haurien de ser les mínimes necessàries per a la bona conservació de l'element. S'haurà de mantenir la volumetria existent.

S'hauran de conservar íntegrament les parts de l'element originari que han perdurat, tant pel que fa a la configuració volumètrica com a aspectes més concrets com materials, tècniques constructives, etc.

Aquelles petites intervencions més modernes que modificaren la configuració original de la torre podran ser objecte d'estudi més específic i si fos el cas, d'intervenció més profunda.

S'haurà d'eliminar la vegetació que ha crescut al coronament, base i murs de la torre, parant especial atenció a evitar vegetació adossada a la construcció.

S'hauran de prendre les mesures adient per tal d'evitar els actes de vandalisme, que, poden contribuir a la degradació accelerada de l'element.

S'han de estudiar les mesures necessàries per tal d'evitar les penetracions d'aigua i humitats des de l'exterior.

Com a criteri general, per a les intervencions que s'hagin de dur a terme en aquest bé, s'hauran de tenir en compte els aspectes arqueològics.

Les intervencions més enllà del simple manteniment, hauran de comptar amb la participació d'un equip interdisciplinari en el que hi participi, a més de l'arquitecte i l'enginyer de l'edificació, un historiador /historiador de l'art, un arqueòleg i un restaurador.



7.2. Mesures de protecció de l'entorn

En primer lloc, amb la delimitació d'aquest entorn de protecció es pretén una protecció física del monument, la qual anirà des dels aspectes més constructius o estructurals fins a aquells més estètics. Pel que fa a l'entorn immediat del bé, cal indicar els efectes nocius de la presència de vegetació situada just a la base del bé, tant perquè pot significar el deteriorament físic del bé (arrancar revestiments). No és adient introduir humitats a la base de la torre a al seu entorn immediat.

L'altre de les funcions principals d'aquest entorn de protecció és la preservació de les visuals del monument, per tant, les actuacions en aquesta zona no podran prescindir de tenir en compte els aspectes de millora de la contemplació d'aquest monument i hauran d'estar sempre encaminades a no minvar la contemplació del mateix. Per tant, dins l'entorn de protecció no es permetran noves edificacions. Pel que fa a les edificacions existents, actualment en estat d'abandonament, es tracta d'edificacions que interfereixen en la contemplació de l'element, per tant, se n'haurà d'estudiar el seu origen i característiques, i a no ser que tinguin un interès patrimonial *per se*, el que seria òptim per a la preservació del monument seria la seva desaparició.

Per a la delimitació de l'entorn del bé s'ha establert com a criteris principals la preservació física del propi bé juntament amb la preservació de les visuals, tant del propi bé, com del bé amb la mar. Per això, dins l'àmbit de l'entorn de protecció no es podran dur a terme actuacions que no tinguin una relació apropiada amb el bé, ni totes aquelles que utilitzin materials o tècnica inapropiada.

En aquest àmbit no es podrà implementar nova volumetria, tancaments de límit de parcel·la o qualsevol altre element que siguin un obstacle per a la visualització del bé.

La llei 12/98 tracta el tema dels criteris d'intervenció en els entorns de protecció dels béns d'interès cultural en el seu art. 41.3, assenyalant que el volum, la tipologia, la morfologia i el cromatisme de les intervencions en els entorns de protecció d'aquests béns no podran alterar el caràcter arquitectònic i paisatgístic de l'àrea ni pertorbar la visualització del bé. Així mateix, es prohibirà qualsevol moviment de terres que comporti una alteració greu de la geomorfologia i la topografia del territori i qualsevol abocament d'escombraries, runes o deixalles.

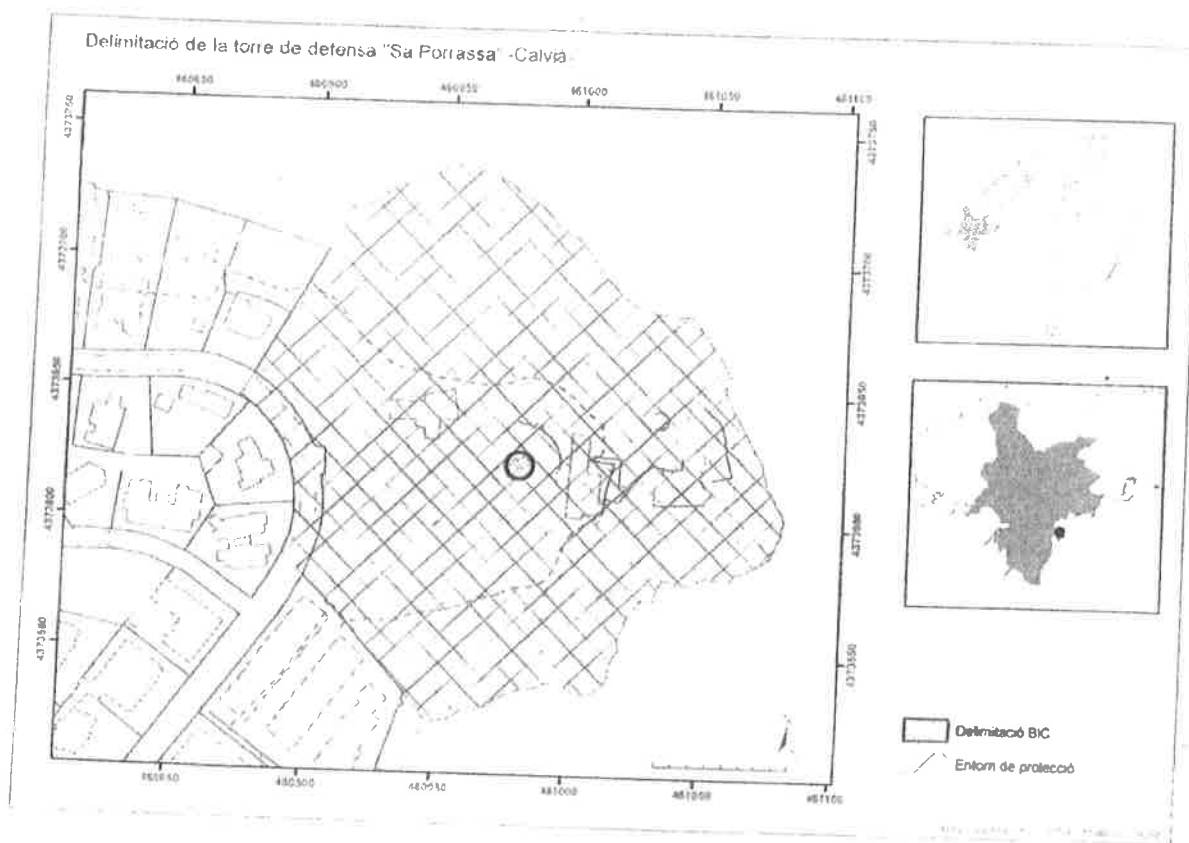
En tot cas, s'haurà d'estar al que assenyala la llei 12/98, del patrimoni històric de les Illes Balears, especialment en els seus articles 3 (col·laboració del particulars), 22 i 23 (protecció general dels béns del patrimoni històric i preservació de béns immobles), 24 (suspensió d'obres), 26 (deure de conservació), 27 (incompliment dels deures de conservació), 28 (reparació de danys), 29 (informes i autoritzacions), 31 (col·locació d'elements exteriors), 37 (autorització d'obres), 40 (llicències) i 41 (criteris d'intervenció en els béns d'interès cultural) i 45 (béns mobles inclosos en un bé d'interès cultural).

8. CONCLUSIÓ

Tal i com s'ha exposat, la torre de Sa Porrassa, gaudeix de la declaració de BIC, amb categoria de monument i codi R-I-51-0008366.

Per tal d'adaptar aquesta declaració a la legislació vigent en matèria de patrimoni històric, proposam la incoació de la modificació de l'expedient de BIC, de la torre de sa Porrassa amb categoria de Monument, amb la delimitació del bé i del seu entorn segons la descripció literal i gràfica que figuren a descrits a l'informe i a la planimetria adjunta.

9. PLANIMETRIA



Palma, 14 d'abril de 2015

La C. S. d'Arquitectura
de la D.I. de Cultura i P. H.

M. Francisca Cursach Pastor

La tècnica arqueòleg
de la D.I. de Cultura i P. H.

Helena Inglada Grau

La tècnica en conservació-restauració

Isabel Adrover Bia

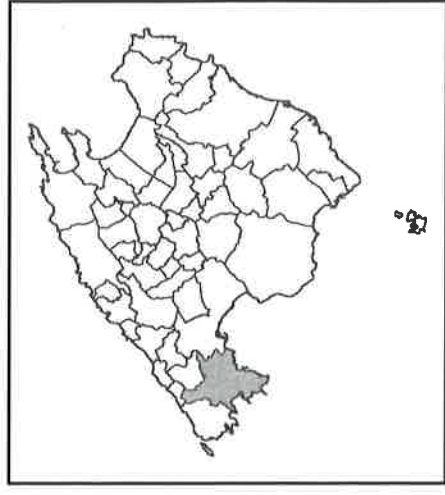
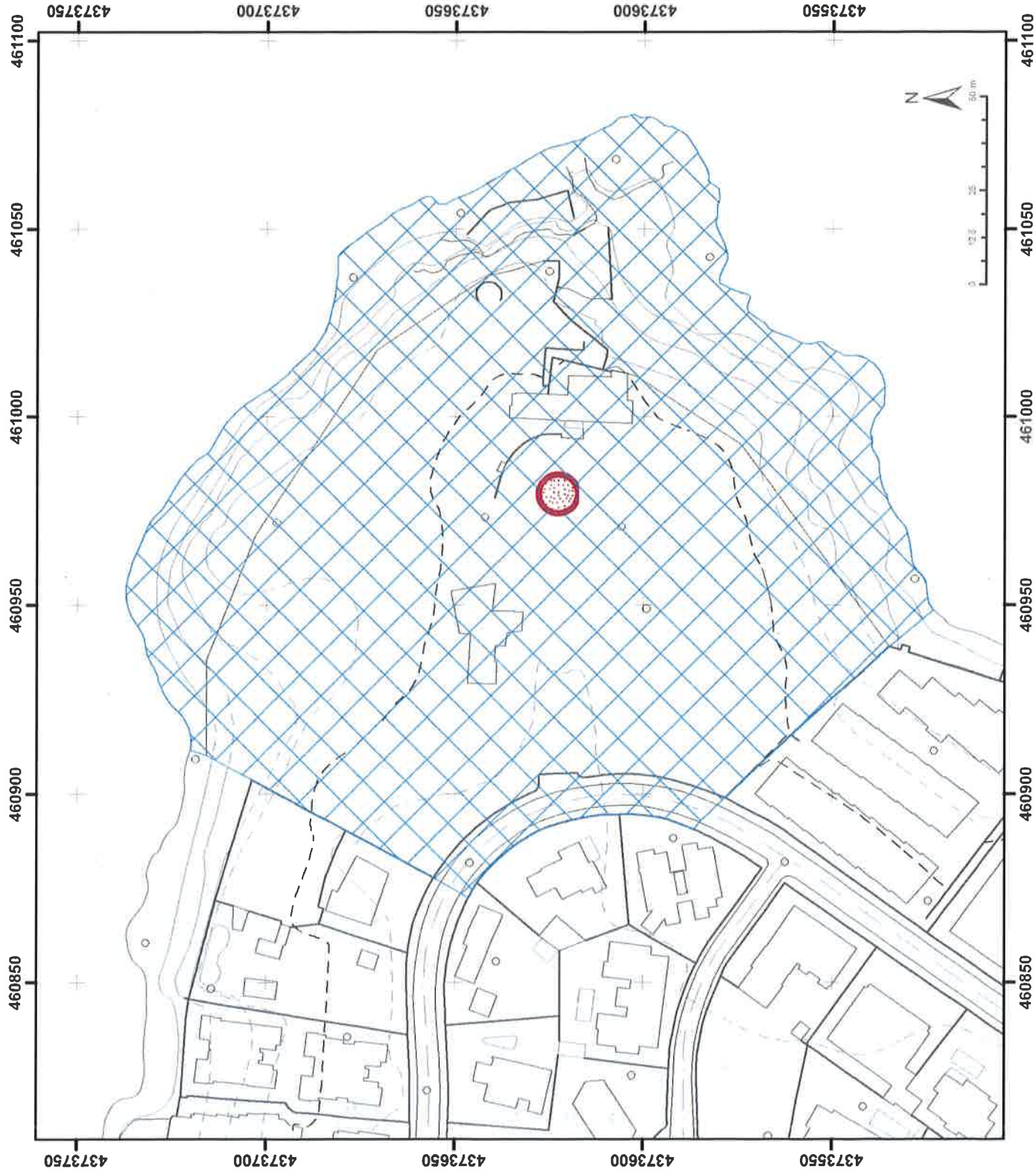
El C. S. de Béns Culturals
de la D.I. de Cultura i P. H.

Antonio Lozano Ruiz

El tècnic de patrimoni etnològic

Gabriel Ordinas Marçà

Delimitació de la torre de defensa "Sa Porrassa" -Calvià-



Delimitació BIC



Entorn de protecció